

【公示稿】

深泽县铁杆镇国土空间总体规划

（2021—2035年）

铁杆镇人民政府
2024年9月

前言

建立国土空间规划体系并监督实施，将主体功能区规划、土地利用规划、城乡规划等空间规划融合为统一的国土空间规划，实现“多规合一”，是党中央、国务院作出的重大决策部署。铁杆镇坚持以习近平新时代中国特色社会主义思想为指导，全面贯彻落实习近平总书记系列重要讲话指示批示精神，按照河北省、石家庄市、深泽县相关要求，依据《深泽县国土空间总体规划(2021-2035年)》，组织编制了《深泽县铁杆镇国土空间总体规划(2021-2035年)》(以下简称《规划》)。《规划》对全镇范围内国土空间开发保护作出的总体安排和综合部署，是全镇空间发展的指南、可持续发展的空间蓝图，是各类开发保护建设活动的基本依据。

1 规划范围与期限

□ 规划范围

本次规划分为镇域、镇政府驻地两个层次。

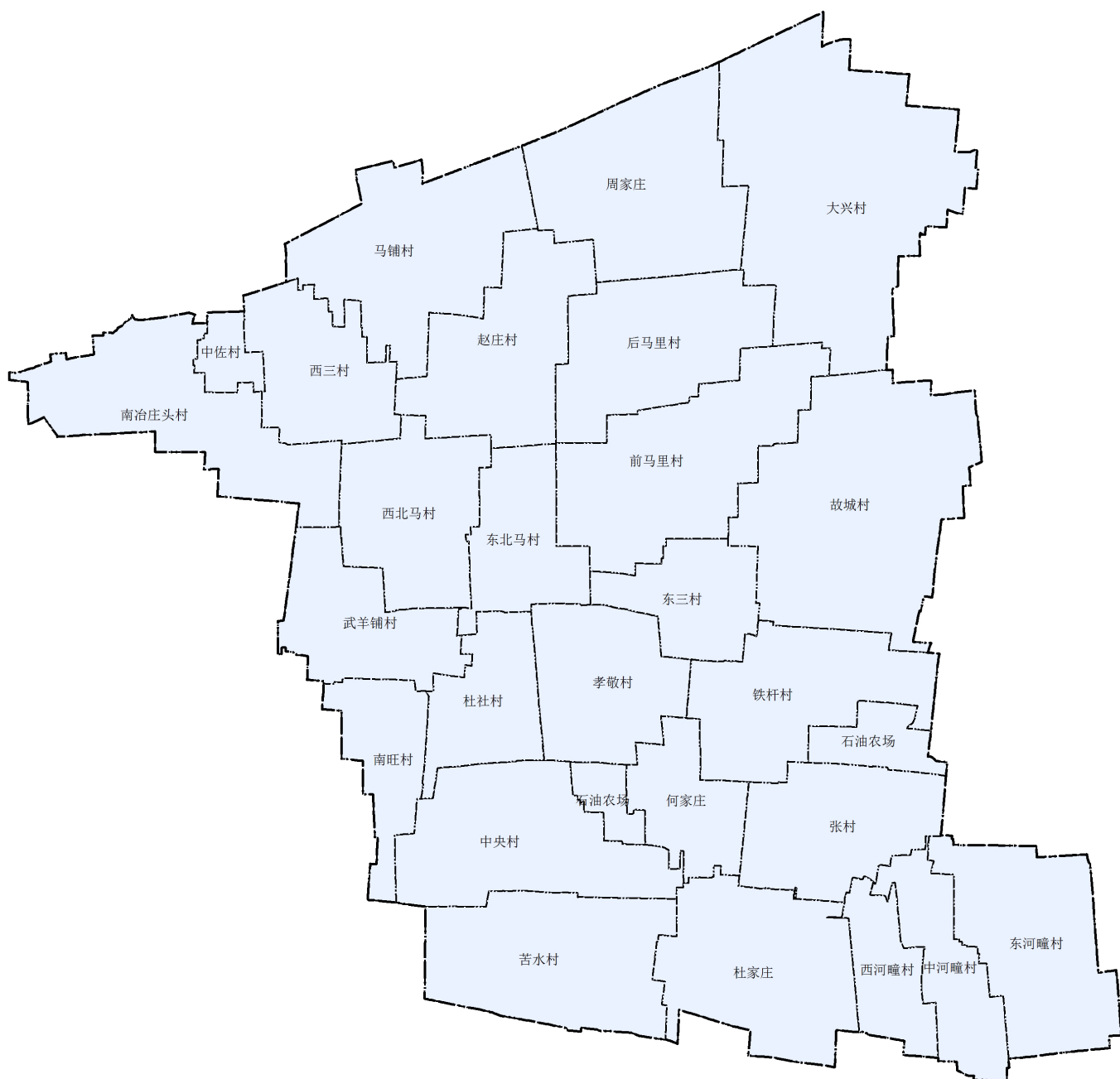
镇域规划范围**7355.66公顷**。

镇政府驻地规划范围**371.94公顷**。

□ 规划期限

规划期限为**2021年至2035年**。

规划基期年为2020年，规划近期至2025年，远期展望至2050年。



2 发展定位与目标

□ 发展定位

**以特色种植、农副产品加工和休闲旅游为主的
农贸型城镇。**

□ 发展目标

2025年

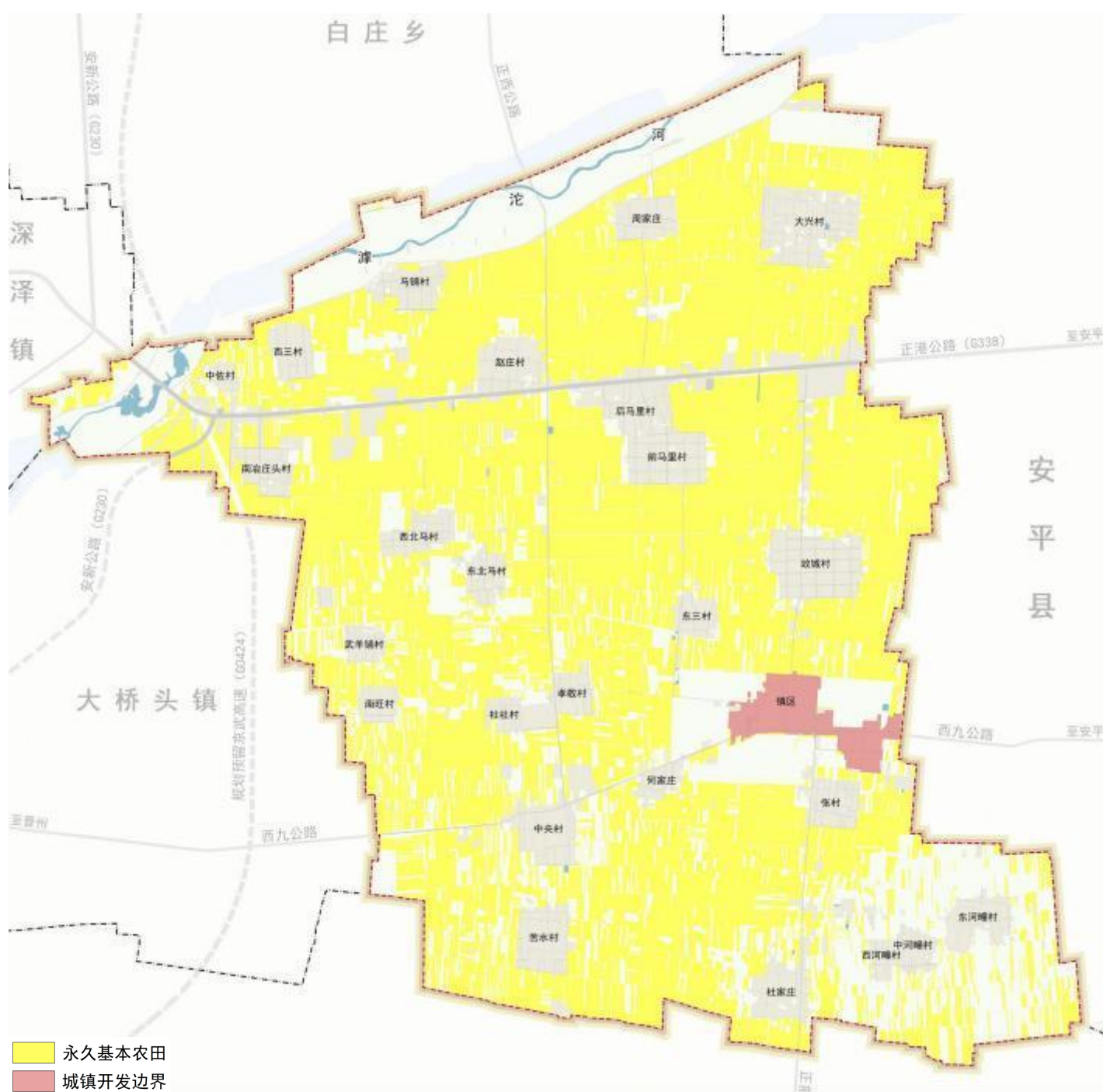
——国土空间保护与开发格局基本建立。延伸特色农产品种植产业链条，促进三产融合发展；滹沱河生态修复成果得到巩固，生态文明建设显著进步；城乡公共服务体系和基础设施建设更加健全，城乡人居环境不断改善，滹沱河沿岸和美乡村建设取得成效。

2035年

——镇域国土空间开发和保护格局全面优化。全面融入石家庄市、深泽县重大发展战略，切实保护好耕地和永久基本农田，农业空间高效稳固；持续强化滹沱河生态环境治理，生态环境根本好转，广泛形成绿色生产生活方式；经济实力大幅跃升，城乡生活环境有效改善，人民生活更加美好，全面建成生产空间集约高效、生态空间天蓝水清、生活空间宜居适度的国土空间格局。

3 统筹落实三条控制线

- **永久基本农田：**严格落实上位规划确定的耕地保有量和永久基本农田保护任务，永久基本农田经依法划定后，不得擅自占用或者改变用途。
- **生态保护红线：**落实上位规划确定的生态保护红线，铁杆镇境内无生态保护红线。
- **城镇开发边界：**落实上位规划确定的城镇开发边界，在城镇开发边界内建设，实行“详细规划+规划许可”的管制方式。



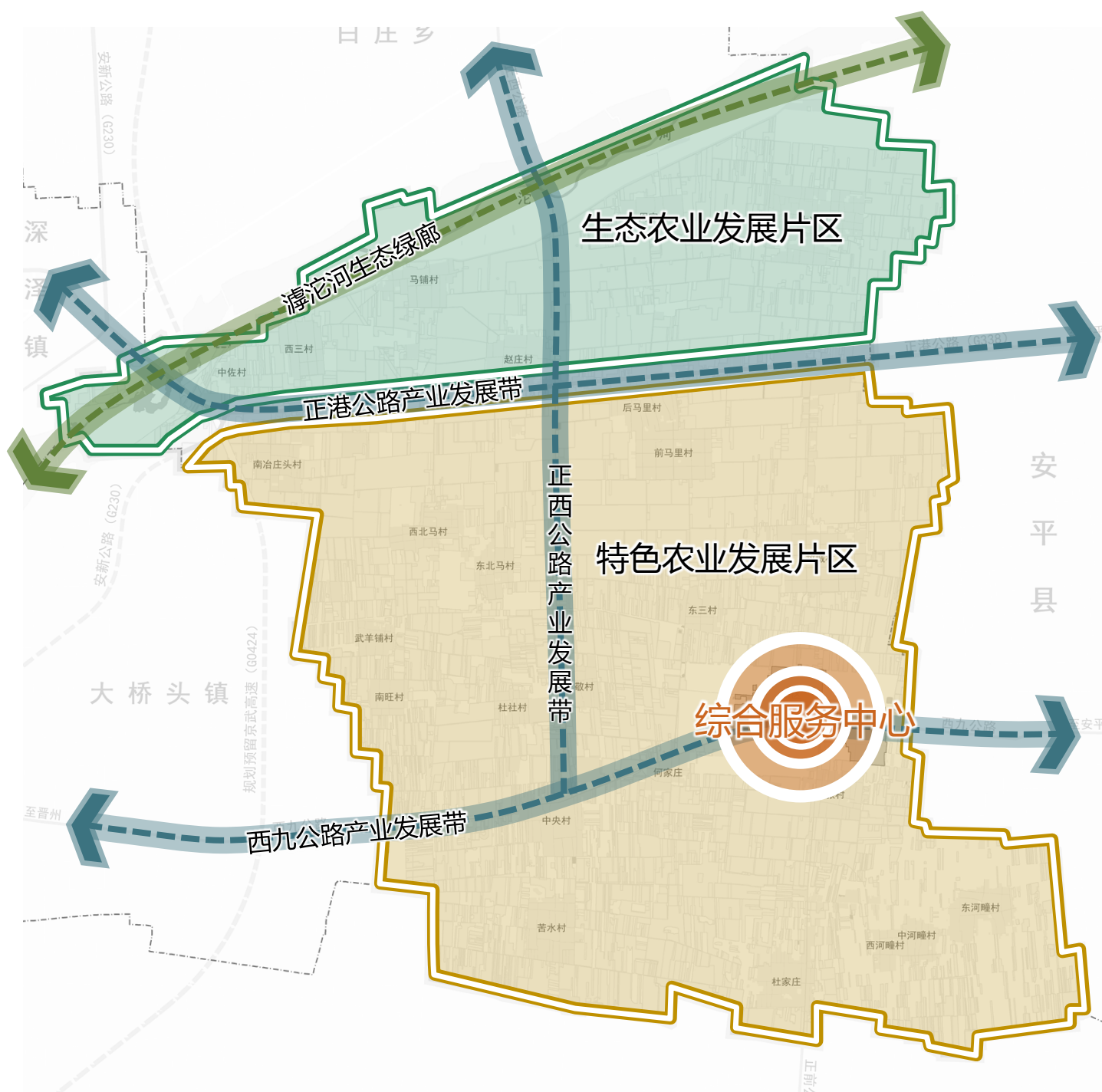
4 优化国土空间总体格局

□ 构建“一心、四廊、两片”总体格局

一心： 即铁杆镇区综合服务中心。

四廊： 即滹沱河生态绿廊、正港公路产业发展带、西九公路产业发展带、正西公路产业发展带。

两片： 即北部生态农业发展片区，南部特色农业发展片区。

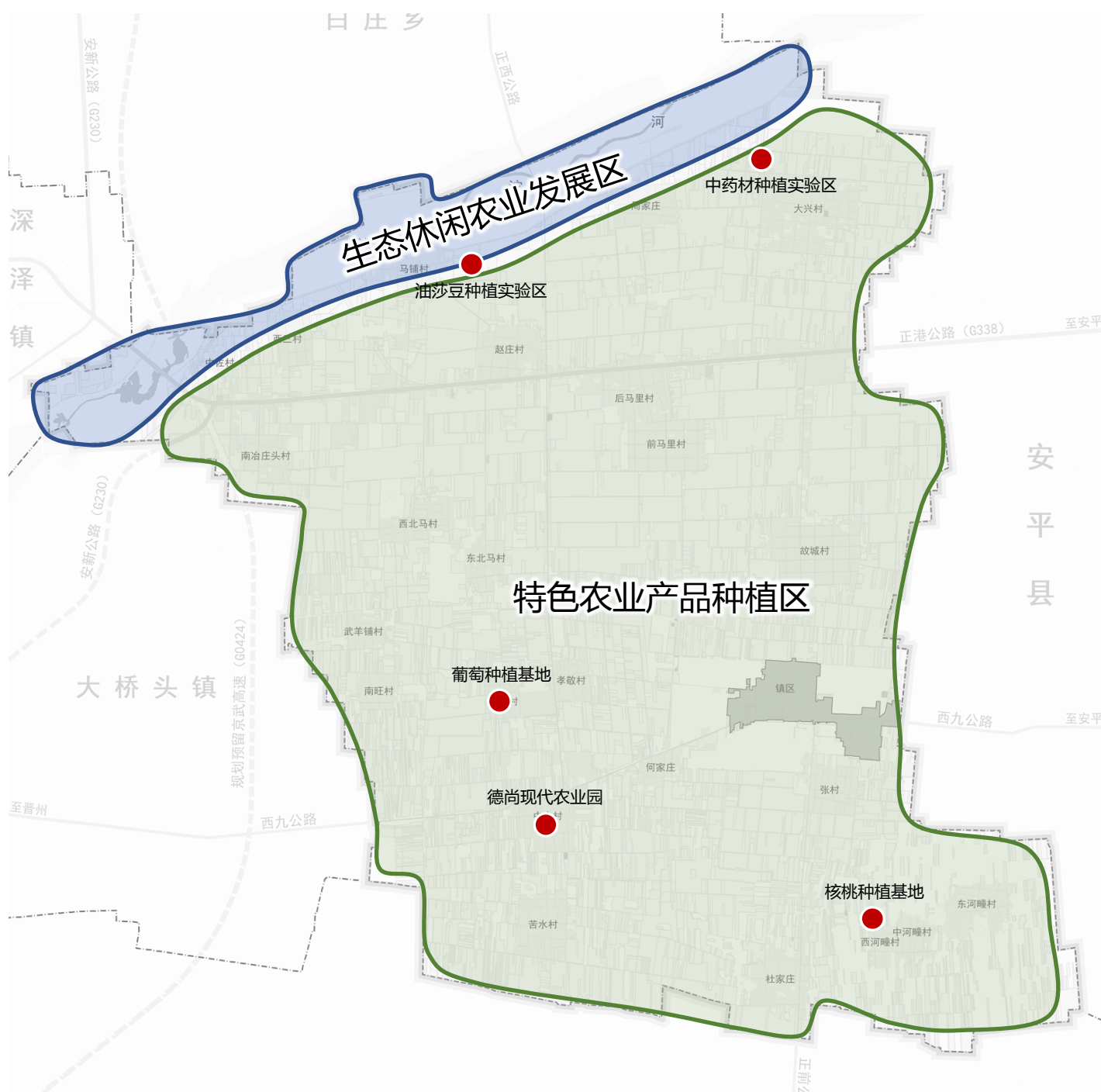


5 构建稳固安全农业空间

□ 形成“两区、多基地”的农业发展格局

两区： 结合滹沱河堤内耕地，建设生态休闲农业发展区；发挥现状园地优势，建设特色农业产品种植区。

多基地： 结合现状农业产业基础，打造多处特色农产品生产基地。

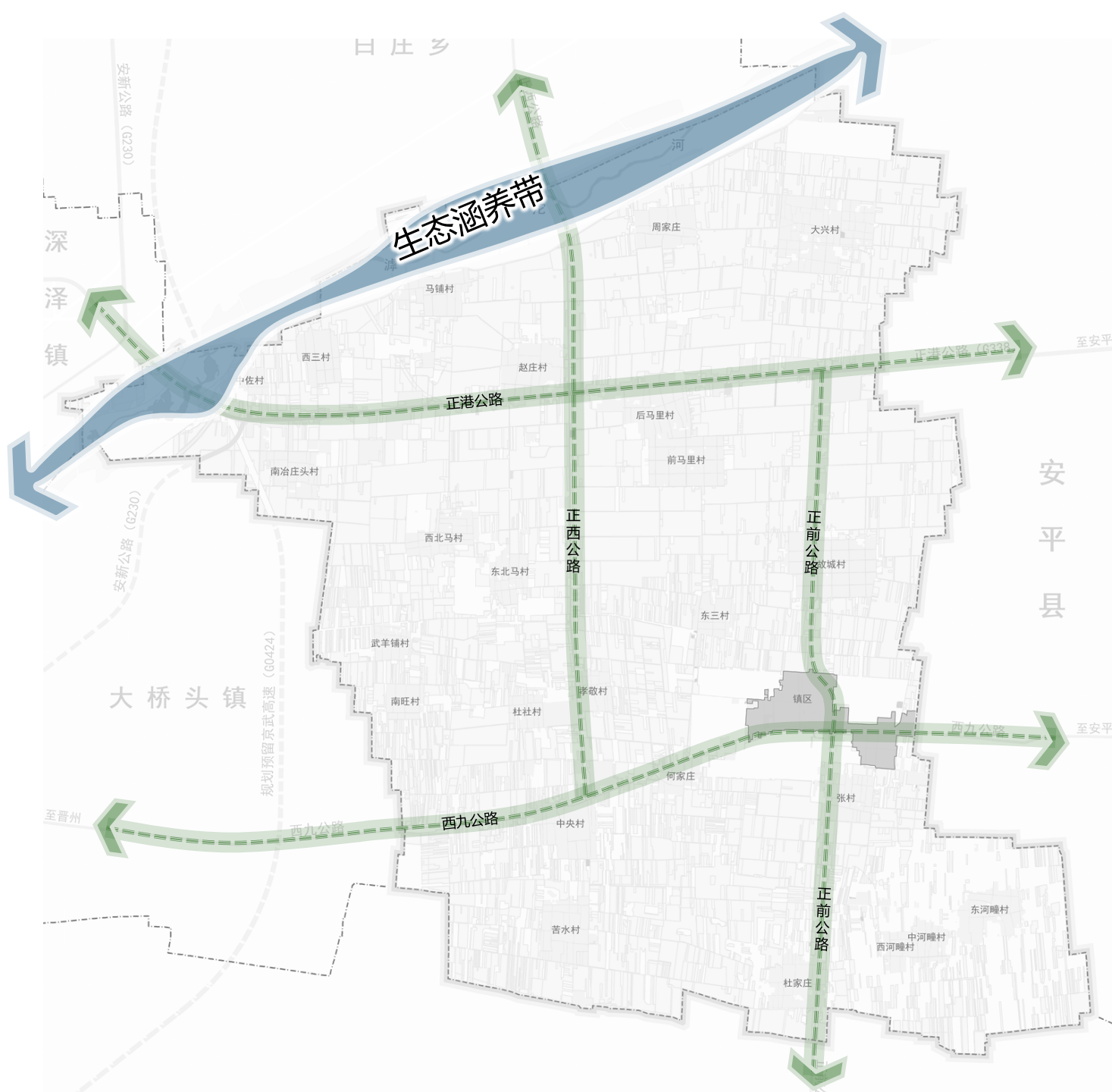


6 塑造蓝绿交织生态空间

□ 形成“一带、四轴”的生态格局

一带： 以滹沱河为本底，借助滹沱河生态修复优势，构建东西向区域生态涵养带。

四轴： 依托正港公路、西九公路、正前公路、正西公路四条国道、县道构建道路生态轴线。



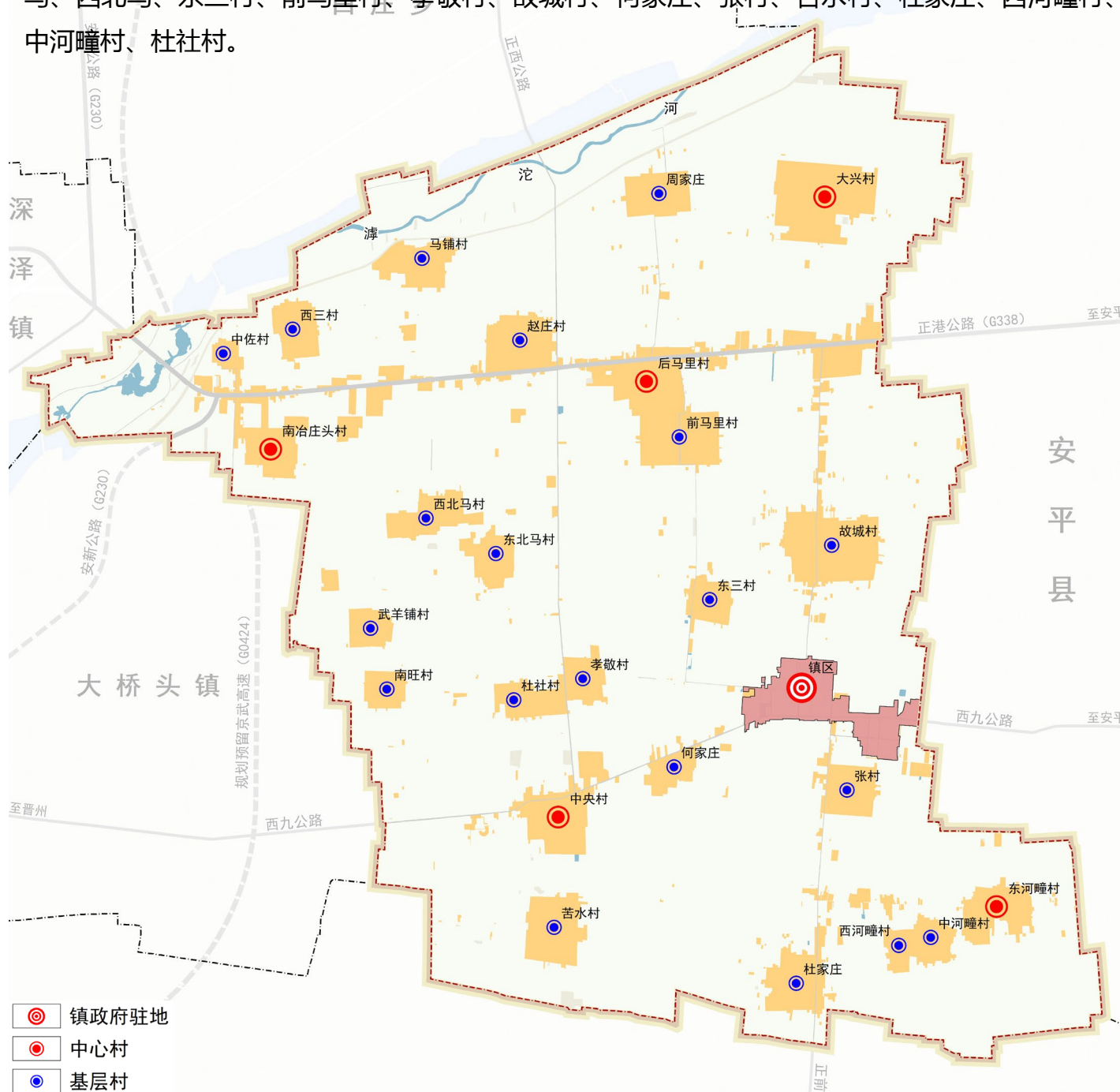
7 打造高效高质城镇空间

□ 形成“镇区+中心村+基层村”的三级城镇等级结构

镇区：铁杆镇政府驻地，是铁杆镇人口、经济发展的核心。

中心村：共5个，包括南冶庄头村、大兴村、后马里村、中央村、东河疃村。

基层村：共20个，包括西三村、中佐村、马铺村、周家庄、赵庄、武羊铺、南旺村、东北马、西北马、东三村、前马里村、孝敬村、故城村、何家庄、张村、苦水村、杜家庄、西河疃村、中河疃村、杜社村。



8 历史文化保护和景观风貌

文物保护单位+不可移动文物+历史建筑+非物质文化遗产

文物保护单位

- 故城烈士纪念塔

不可移动文物

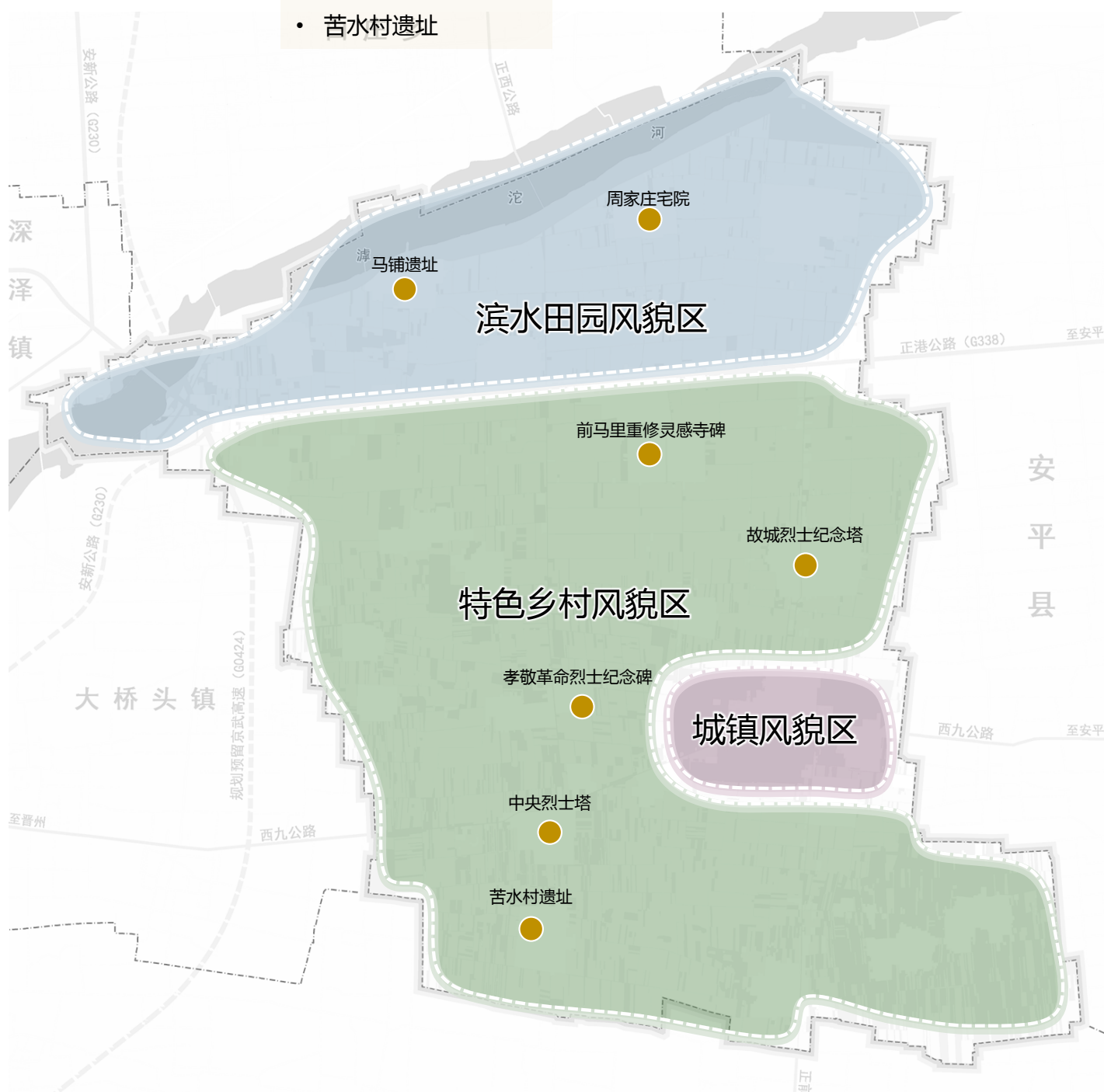
- 马铺遗址
- 周家庄宅院
- 前马里重修灵感寺碑
- 孝敬革命烈士纪念碑
- 苦水村遗址

历史建筑

- 中央烈士塔

非物质文化遗产

- 王莽赶刘秀的传说
- 深泽柳编



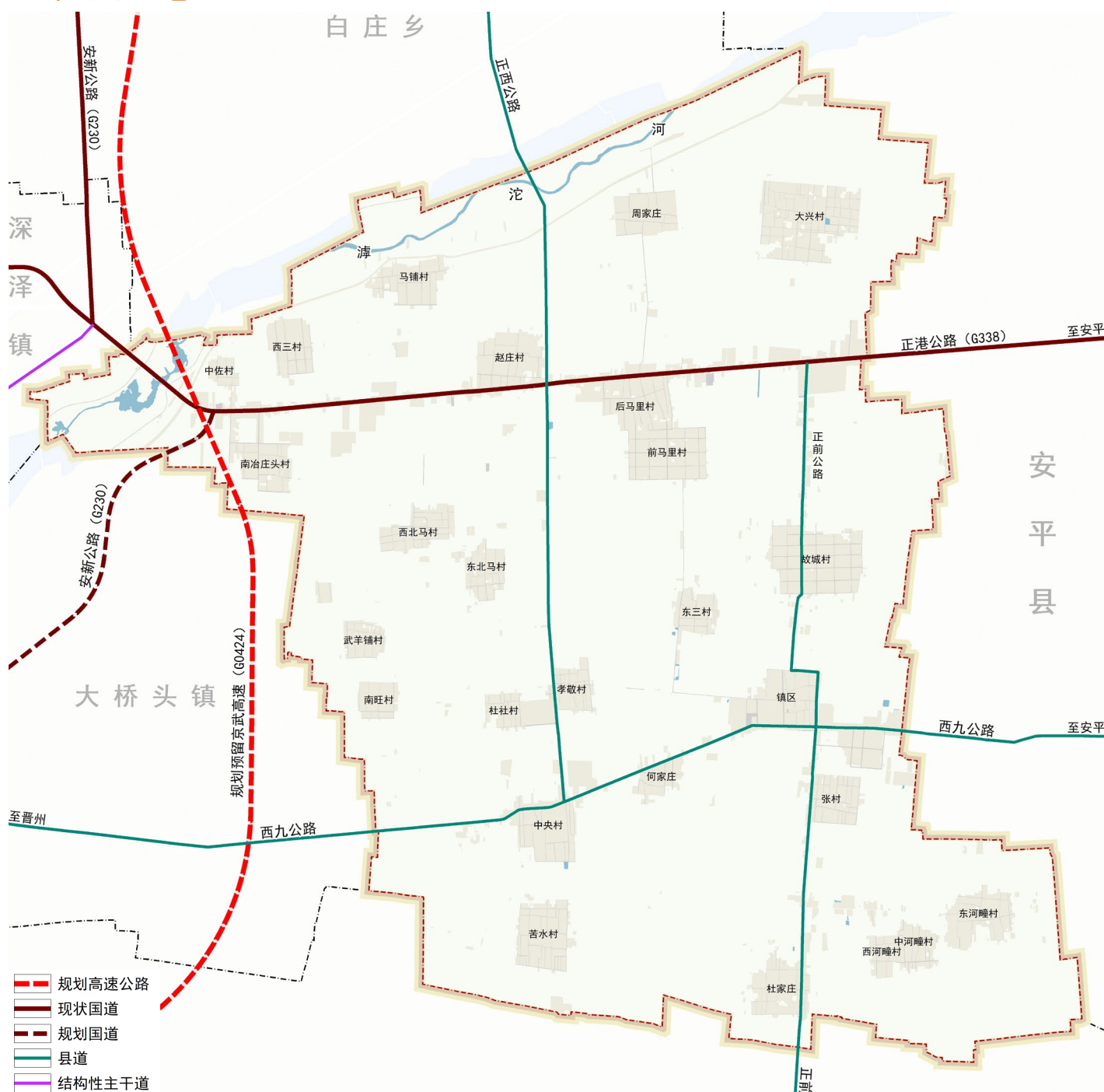
9 基础设施支撑体系

□ 综合交通

对外交通：京武高速公路（规划预留）、正港公路（G338）、安新公路（G230）、西九公路、正前公路、正西公路。

内部交通：镇域内村级道路进行连通升级改造，沿滹沱河滨河路打造慢行交通。

交通设施：铁杆镇区配建1处公交站场，沿国道、省道、县乡道路两侧设置招呼站。



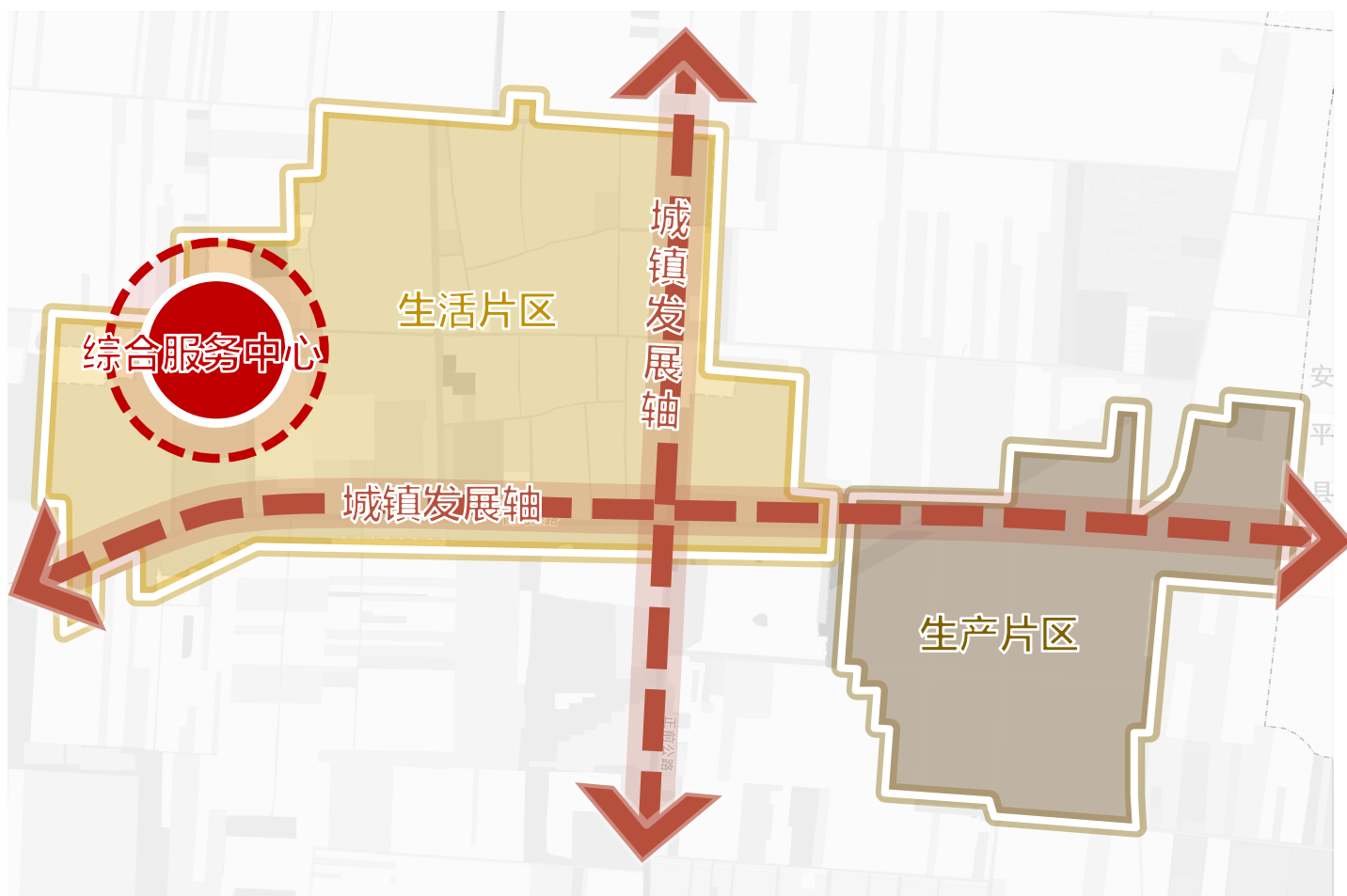
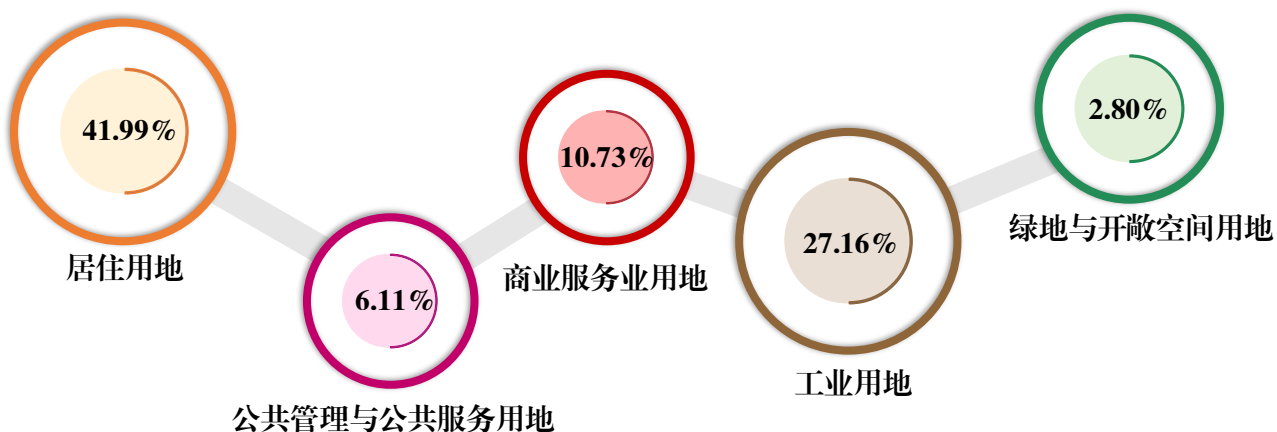
10 镇政府驻地空间布局

□ 形成“一核、两轴、两片区”的空间布局结构

一核： 即镇区综合服务中心。

两轴： 即以西九公路、正前公路为主的两条城镇发展轴。

两片区： 西北部生活片区、东南部生产片区。



11 镇政府驻地综合交通

□ 规划形成“三横四纵”的交通干路网系统

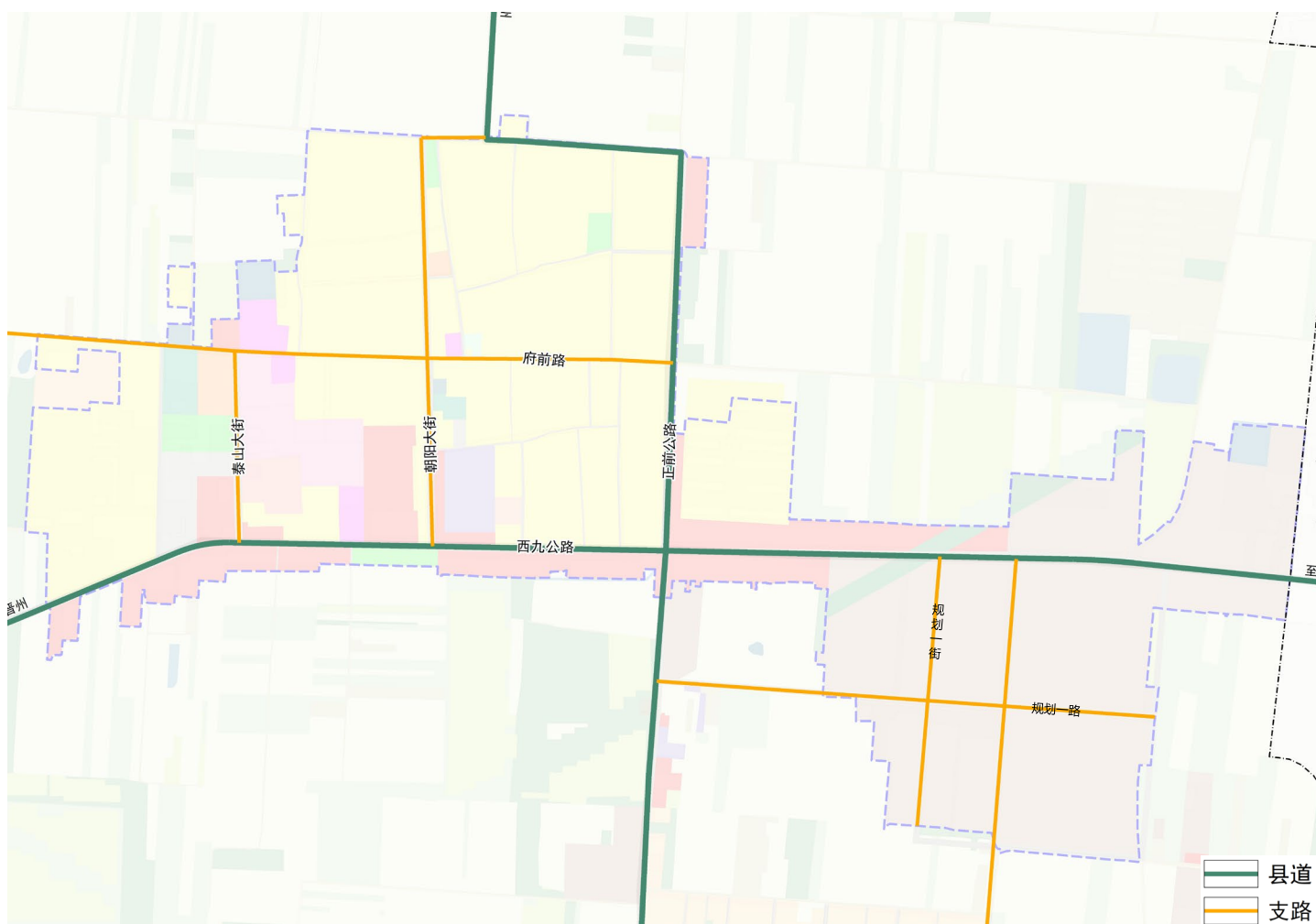
道路等级：

规划镇区道路等级分为两级，即干路和支路，其中，镇区内干路道路红线宽度控制在 10 米，支路道路红线宽度控制在 6 米。

道路系统：

三横：府前路、西九公路、规划一路。

四纵：泰山大街、朝阳大街、正前公路、规划一街。



12 规划传导与实施保障

□ 规划传导

对上位规划的落实

落实上位规划确定的职能定位、耕地保有量、永久基本农田保护面积、生态保护红线面积、城镇开发边界等约束性指标，以及重大基础设施、综合交通、生态廊道等空间布局。

对详细规划的传导

结合铁杆镇实际情况，确定城镇开发边界内重要功能布局、开发强度、要素配置、空间形态等方面的约束要求；划定镇区“四线”，明确基础设施、公共服务设施和综合防灾设施布局。

对村庄规划的传导

提出村庄等级类型、发展方向等引导，划定村庄建设用地边界。将耕地保有量、永久基本农田、村庄建设边界等底线管控的指标规模和空间布局传导至村庄。

□ 实施保障

01

加强组织领导

02

加强公众参与

03

加强信息化建设