

【公示稿】

# 深泽县赵八镇国土空间总体规划

## （2021—2035年）



赵八镇人民政府  
2024年9月



# 前言

建立国土空间规划体系并监督实施，将主体功能区规划、土地利用规划、城乡规划等空间规划融合为统一的国土空间规划，实现“多规合一”，是党中央、国务院作出的重大决策部署。赵八镇坚持以习近平新时代中国特色社会主义思想为指导，全面贯彻落实习近平总书记系列重要讲话指示批示精神，按照河北省、石家庄市、深泽县相关要求，依据《深泽县国土空间总体规划(2021-2035年)》，组织编制了《深泽县赵八镇国土空间总体规划(2021-2035年)》(以下简称《规划》)。《规划》对全镇范围内国土空间开发保护作出的总体安排和综合部署，是全镇空间发展的指南、可持续发展的空间蓝图，是各类开发保护建设活动的基本依据。

# 1 规划范围与期限

## □ 规划范围

本次规划分为镇域、镇政府驻地两个层次。

镇域规划范围**3591.82 公顷**。

镇政府驻地规划范围**501.93 公顷**。

## □ 规划期限

规划期限为**2021年至2035年**。

规划基期年为2020年，规划近期至2025年，远期展望至2050年。





## 2 发展定位与目标

### □ 发展定位

以发展装备制造、现代农业为主的  
城郊服务型乡镇。

### □ 发展目标

#### 2025年

——国土空间保护与开发格局基本建立。传统农业向新型农业转变，农业现代化发展成就显著；滹沱河生态修复成果得到巩固，加快木刀沟生态修复，生态文明建设显著进步；城乡公共服务体系和基础设施建设更加健全，城乡人居环境不断改善，滹沱河沿岸和美乡村建设取得成效。

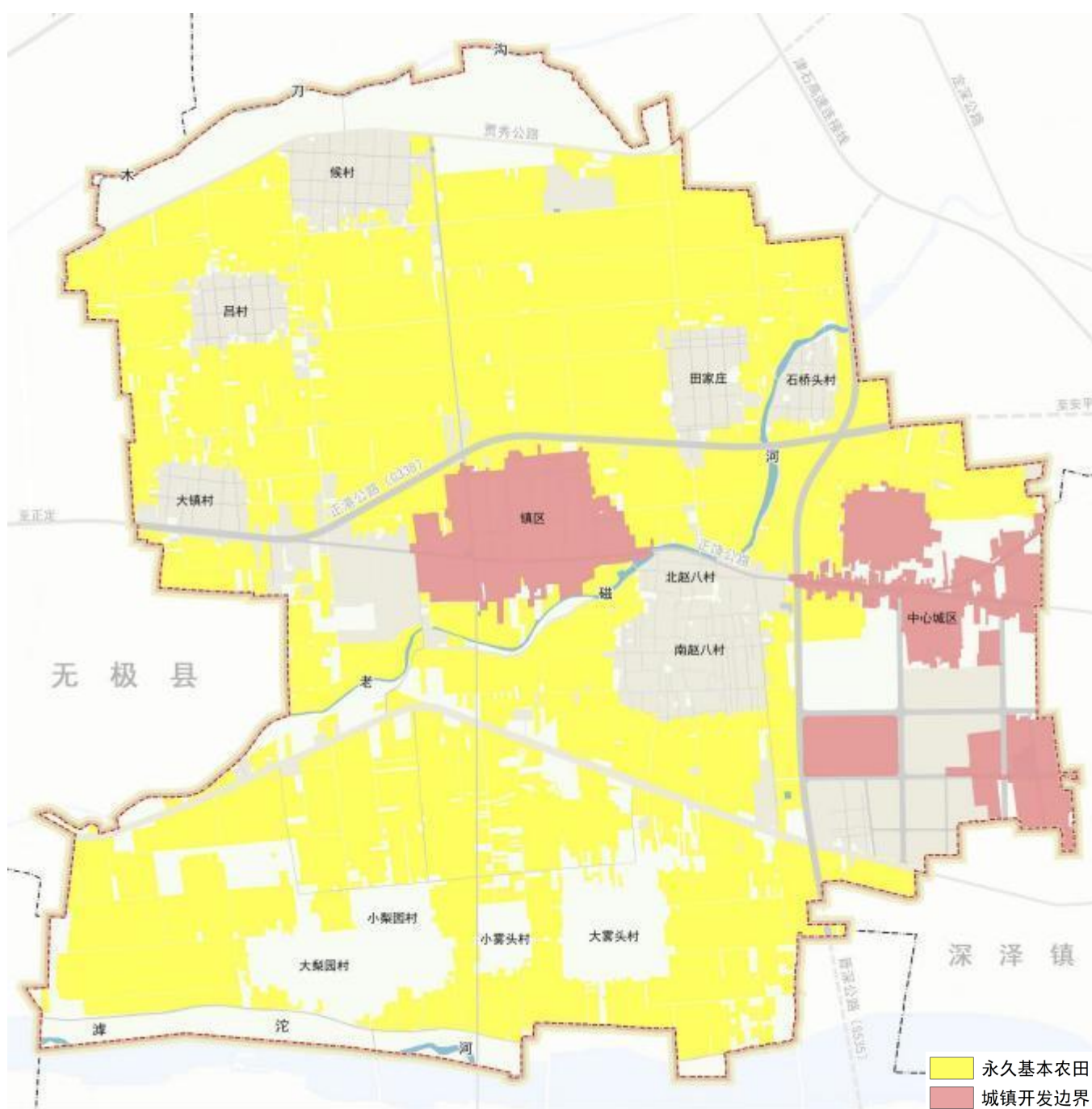
#### 2035年

——镇域国土空间开发和保护格局全面优化。全面融入石家庄市、深泽县重大发展战略，实现农业农村现代化，切实保护好耕地和永久基本农田，农业空间高效稳固；持续强化滹沱河生态环境治理，加快形成绿色生产生活方式，生态空间天蓝水秀；经济实力大幅跃升，城乡居民收入水平不断提高，城乡空间宜居舒适，全面建成“绿色、安全、舒适、便利”的现代宜居小城镇。



### 3 统筹落实三条控制线

- **永久基本农田：**严格落实上位规划确定的耕地保有量和永久基本农田保护任务，永久基本农田经依法划定后，不得擅自占用或者改变用途。
- **生态保护红线：**落实上位规划确定的生态保护红线，赵八镇境内无生态保护红线。
- **城镇开发边界：**落实上位规划确定的城镇开发边界，在城镇开发边界内建设，实行“详细规划+规划许可”的管制方式。



## 4 优化国土空间总体格局

### □ 形成“一心一廊、三轴三片”总体格局

**一心：** 即赵八镇区综合服务中心。

**一廊：** 即滹沱河生态绿廊。

**三轴：** 即正港公路发展轴、正绕公路发展轴以及晋深公路发展轴。

**三片：** 即中部城镇综合功能区、东部工业发展片区以及农业生产片区。



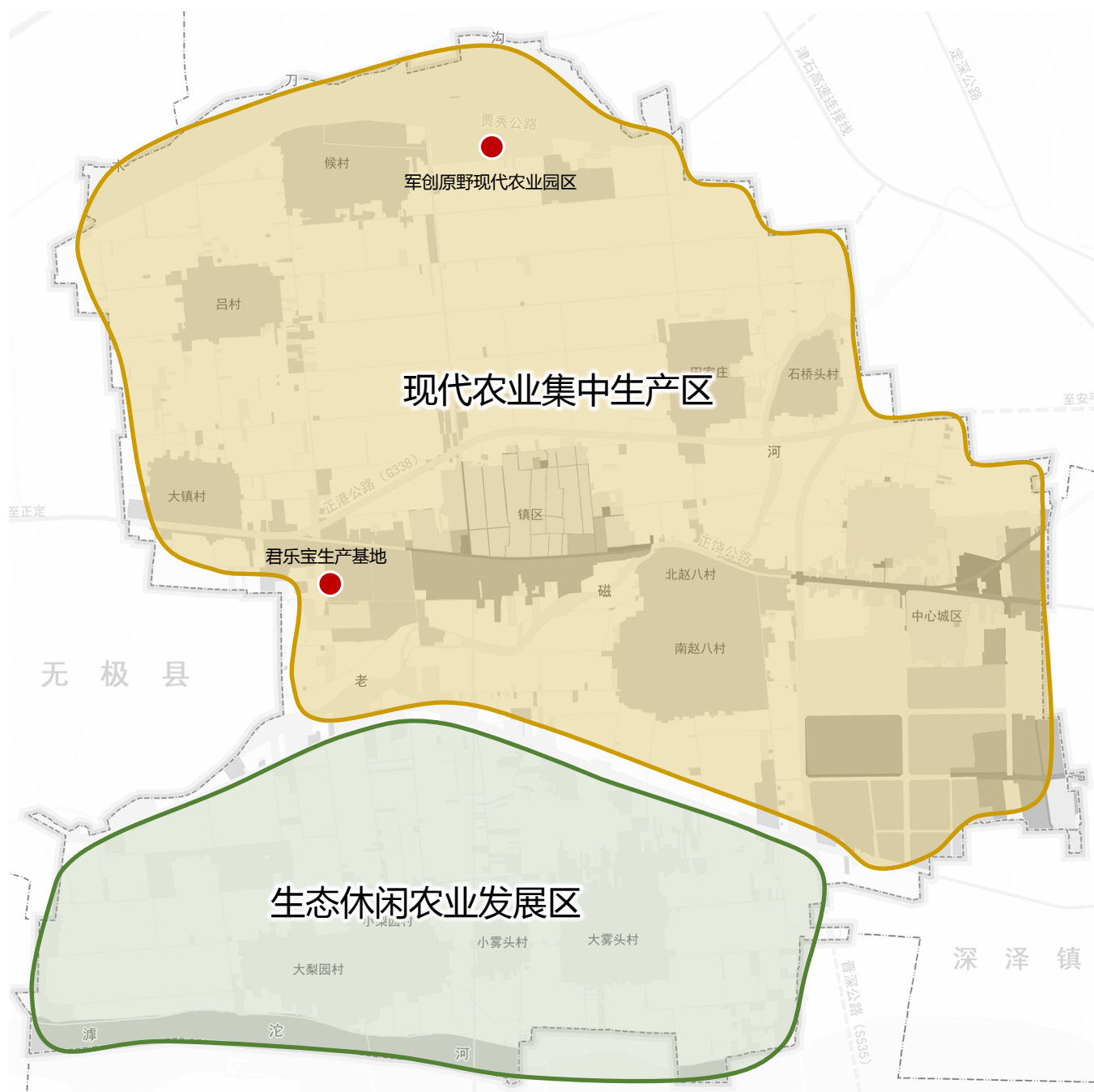


## 5 构建稳固安全农业空间

### □ 形成“两区、多基地”的农业发展格局

**两区：** 结合滹沱河堤内耕地，建设生态休闲农业发展区；保护北部农业空间，建设现代农业集中生产区。

**多基地：** 结合现状农业产业基础，打造多处现代农产品生产基地。

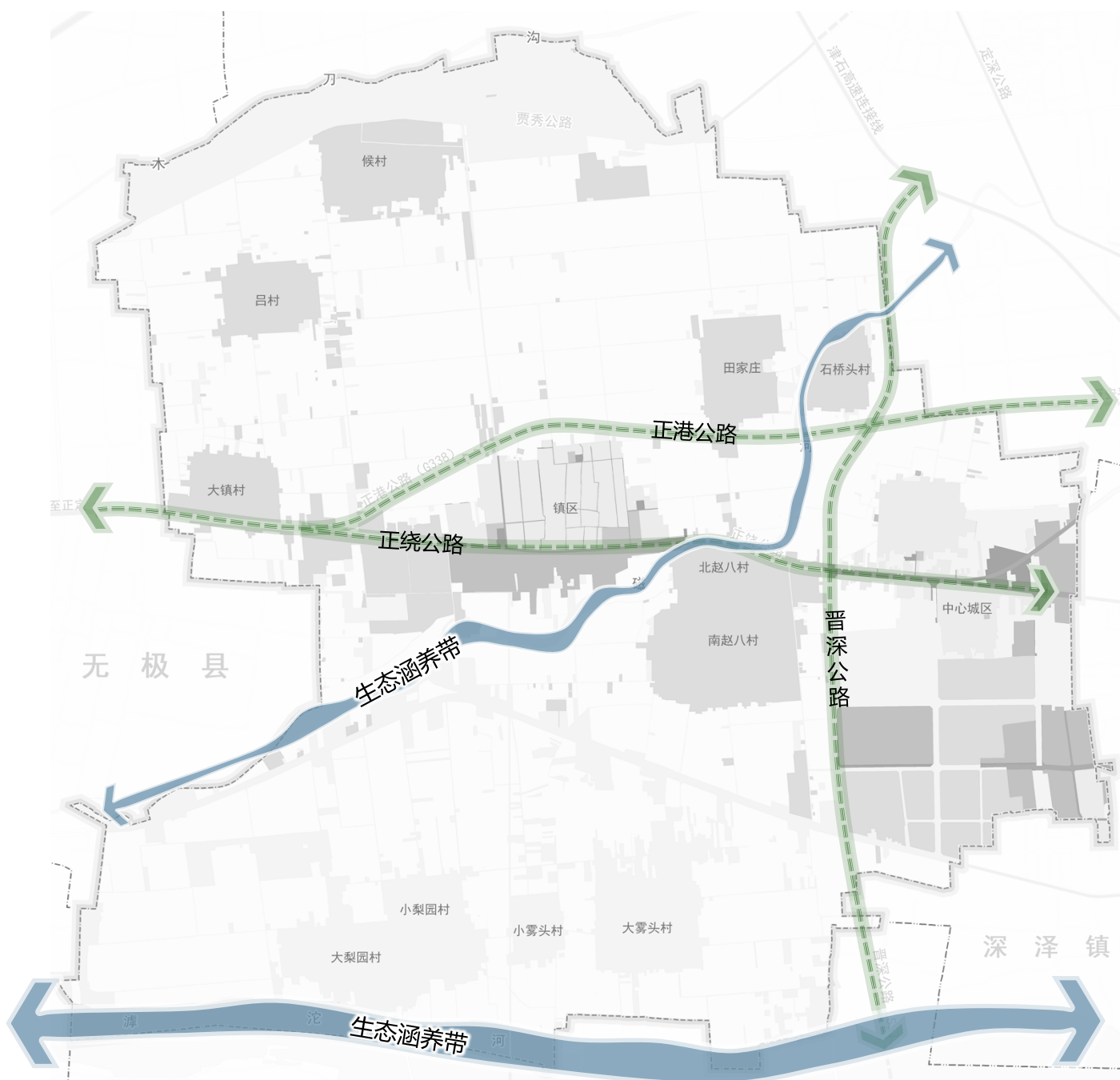


## 6 塑造蓝绿交织生态空间

### □ 形成“两带、三轴”的生态格局

**两带：** 以滹沱河为本底，借助滹沱河生态修复优势，构建南部区域生态涵养带；加快推动老磁河生态修复治理，构建中部区域生态涵养带。

**三轴：** 依托正港公路、正绕公路、晋深公路三条国省干道构建道路生态轴线。





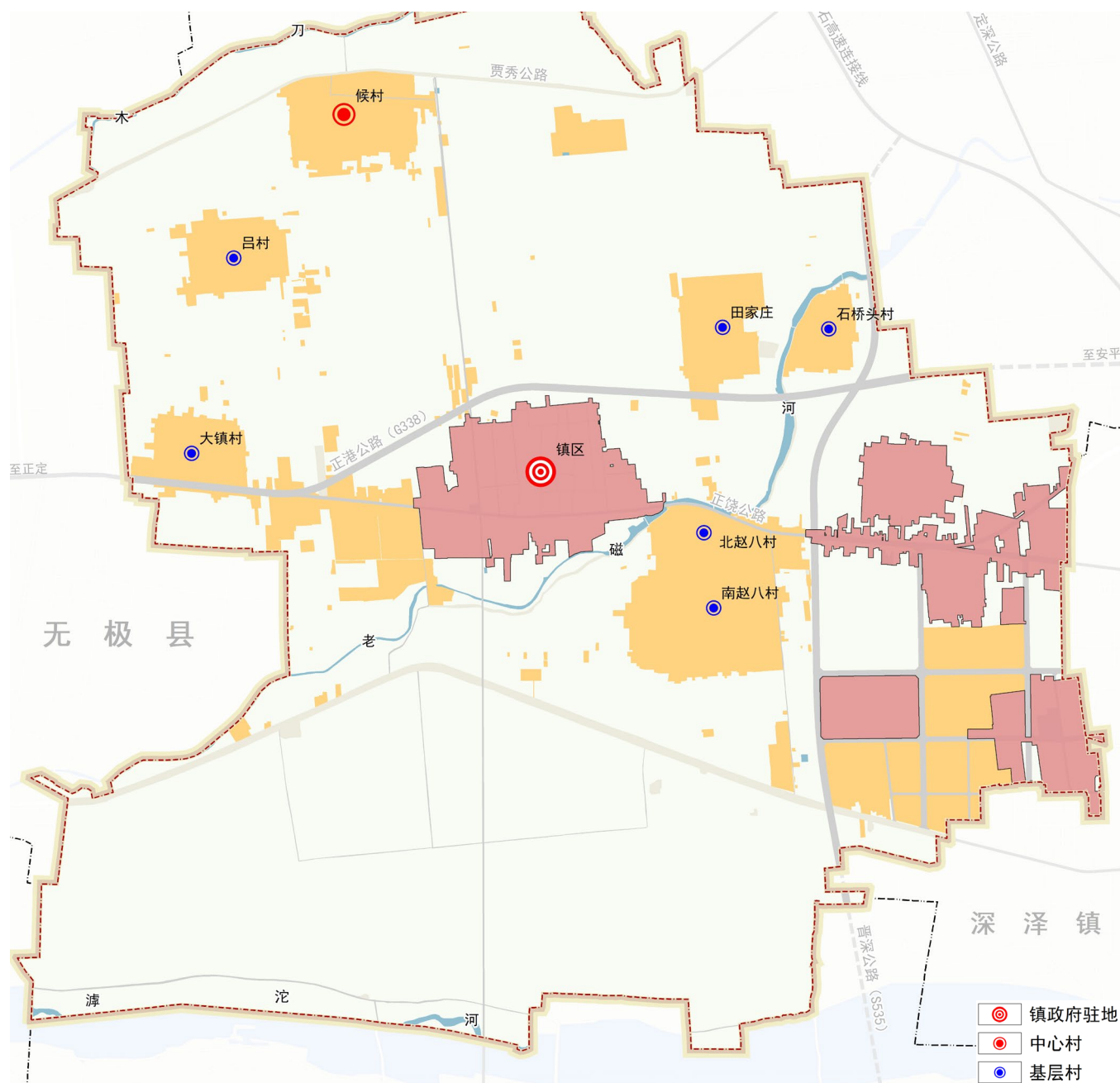
## 7 打造高效高质城镇空间

### □ 形成“镇区+中心村+基层村”的三级城镇等级结构

**镇区：** 赵八镇政府驻地，是赵八镇人口、经济发展的核心。

**中心村：** 共 1 个，侯村。

**基层村：** 共 6 个，包括石桥头村、大镇村、吕村、田家庄村、南赵八村、北赵八村。



# 8 历史文化保护和景观风貌

## 文物保护单位+历史建筑+非物质文化遗产

### 文物保护单位

- 深泽永济桥
- 石桥头村普济桥
- 大雾头墓地
- 大梨园墓群
- 大梨园遗址

### 历史建筑

- 滹沱河北大堤

### 非物质文化遗产

- 永济桥的传说



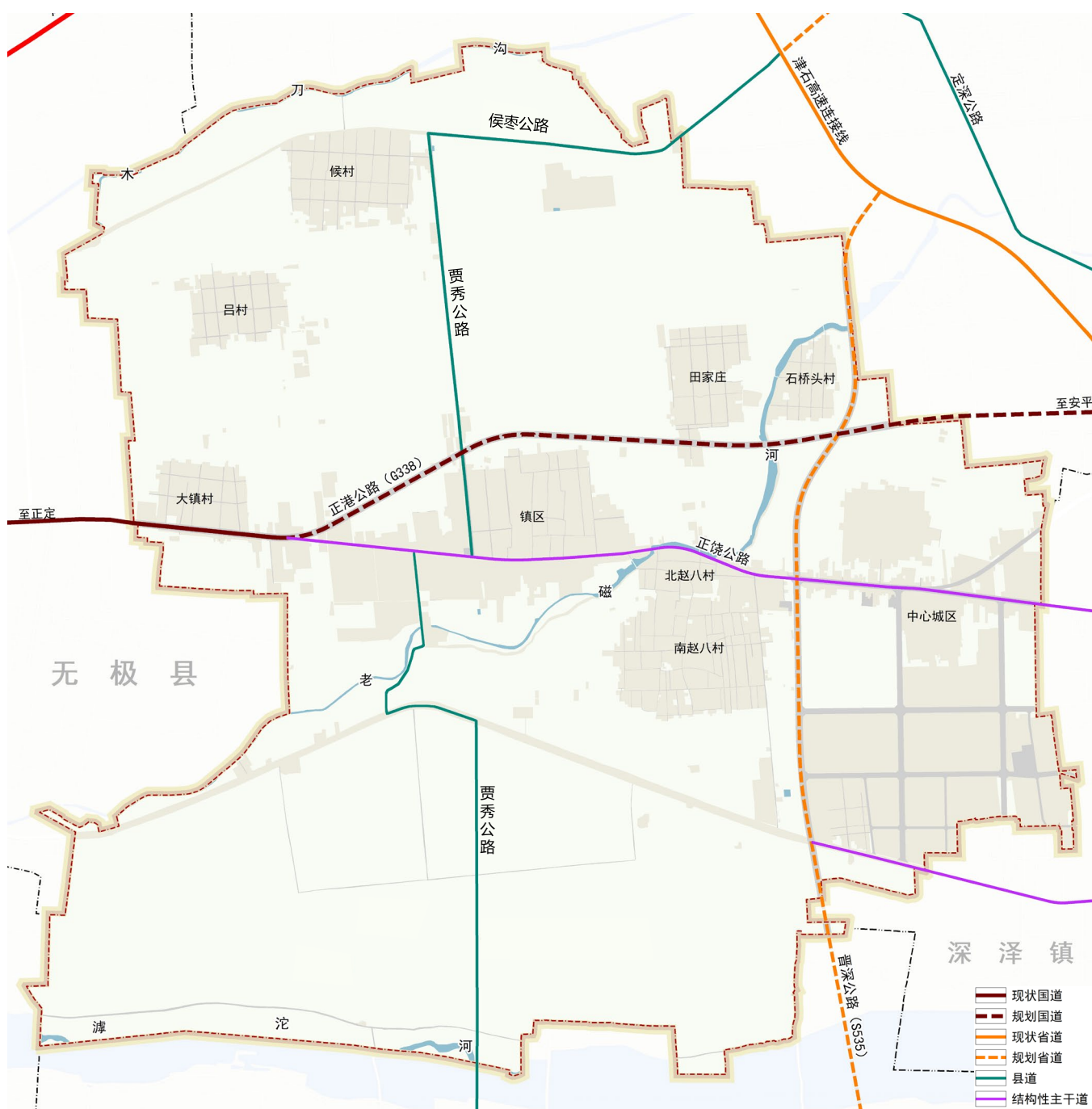
# 9 基础设施支撑体系

## □ 综合交通

**对外交通：**正港公路（G338）、晋深公路（S535）、侯枣公路、贾秀公路。

**内部交通：**镇域内村级道路进行连通升级改造，沿滹沱河滨河路打造慢行交通。

**交通设施：**赵八镇区配建1处公交站场，沿国省道、县乡道路两侧设置招呼站。





## 10 镇政府驻地空间布局

### □ 形成“一核、两轴、两片区”的空间布局结构

**一核：** 即镇区综合服务中心。

**两轴：** 即以正绕公路、贾秀公路为主的城镇发展轴。

**两片区：** 北部生活片区、南部生产片区。



# 11 镇政府驻地综合交通

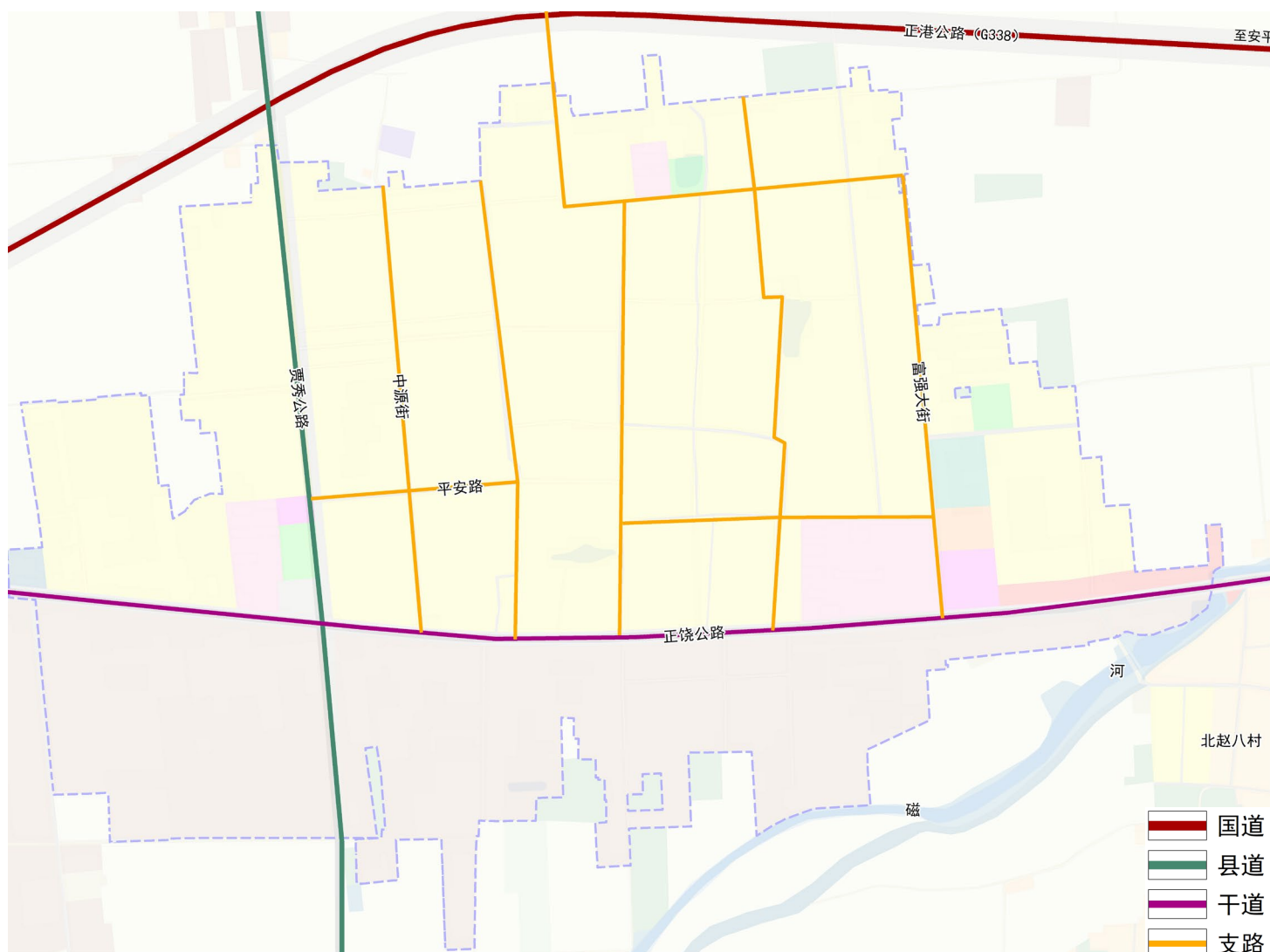
## □ 规划形成“一横一纵”的交通干路网系统

### 道路等级：

镇区道路等级分为两级，即镇区干路和镇区支路。规划镇区正绕公路等镇区干路道路红线宽度控制在 20 米，镇区支路道路红线宽度控制在 8-12 米。

### 道路系统：

- 横：正绕公路。
- 纵：贾秀公路。



## 12 规划传导与实施保障

### □ 规划传导

#### 对上位规划的落实

落实上位规划确定的职能定位、耕地保有量、永久基本农田保护面积、生态保护红线面积、城镇开发边界等约束性指标，以及重大基础设施、综合交通、生态廊道等空间布局。

#### 对详细规划的传导

结合赵八镇实际情况，确定城镇开发边界内重要功能布局、开发强度、要素配置、空间形态等方面的约束要求；划定镇区“四线”，明确基础设施、公共服务设施和综合防灾设施布局。

#### 对村庄规划的传导

提出村庄等级类型、发展方向等引导，划定村庄建设用地边界。将耕地保有量、永久基本农田、村庄建设边界等底线管控的指标规模和空间布局传导至村庄。

### □ 实施保障

01

加强组织领导

02

加强公众参与

03

加强信息化建设