

【公示稿】

# 深泽县白庄乡国土空间总体规划

## （2021—2035年）

白庄乡人民政府  
2024年9月

# 前言

建立国土空间规划体系并监督实施，将主体功能区规划、土地利用规划、城乡规划等空间规划融合为统一的国土空间规划，实现“多规合一”，是党中央、国务院作出的重大决策部署。白庄乡坚持以习近平新时代中国特色社会主义思想为指导，全面贯彻落实习近平总书记系列重要讲话指示批示精神，按照河北省、石家庄市、深泽县相关要求，依据《深泽县国土空间总体规划(2021-2035年)》，组织编制了《深泽县白庄乡国土空间总体规划(2021-2035年)》(以下简称《规划》)。《规划》对乡域范围内国土空间开发保护作出的总体安排和综合部署，是全乡域空间发展的指南、可持续发展的空间蓝图，是各类开发保护建设活动的基本依据。



注：本次成果为征求意见稿，最终以审批文件为准。



# 1 规划范围与期限

## □ 规划范围

本次规划分为乡域、乡政府驻地两个层次。

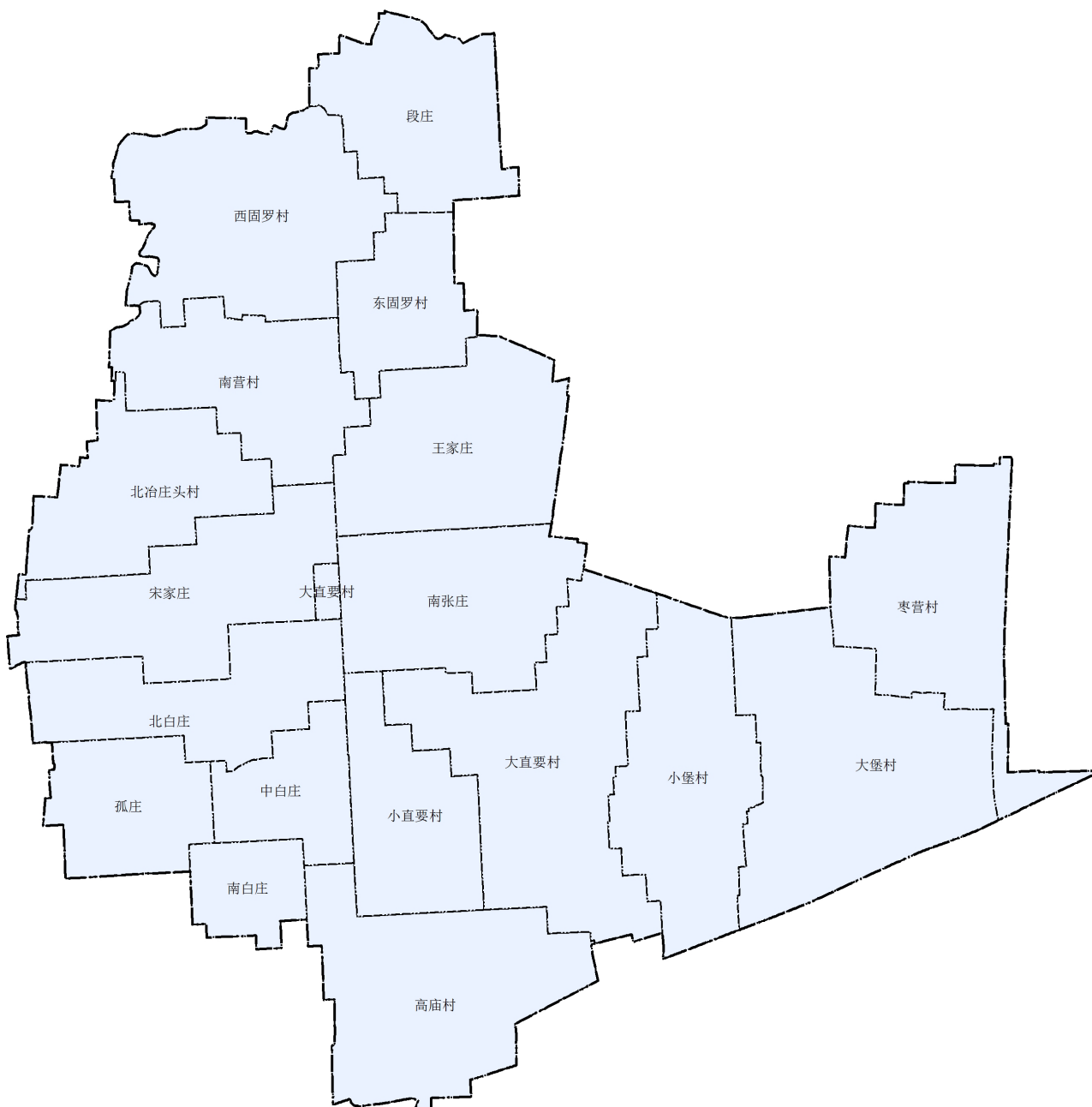
乡域规划范围**5778.73公顷**。

乡政府驻地规划范围**737.24公顷**。

## □ 规划期限

规划期限为**2021年至2035年**。

规划基期年为2020年，规划近期至2025年，远期展望至2050年。



## 2 发展定位与目标

### □ 发展定位

以发展布艺、电商物流、乡村旅游为主的  
工贸带动型乡镇。

### □ 发展目标

#### 2025年

——国土空间保护与开发格局基本建立；持续推进高标准农田建设，农业现代化进程取得显著进展；滹沱河生态修复成果得到巩固，生态文明建设显著进步；城乡公共服务体系和基础设施建设更加健全，城乡人居环境不断改善，滹沱河沿岸和美乡村建设取得成效。

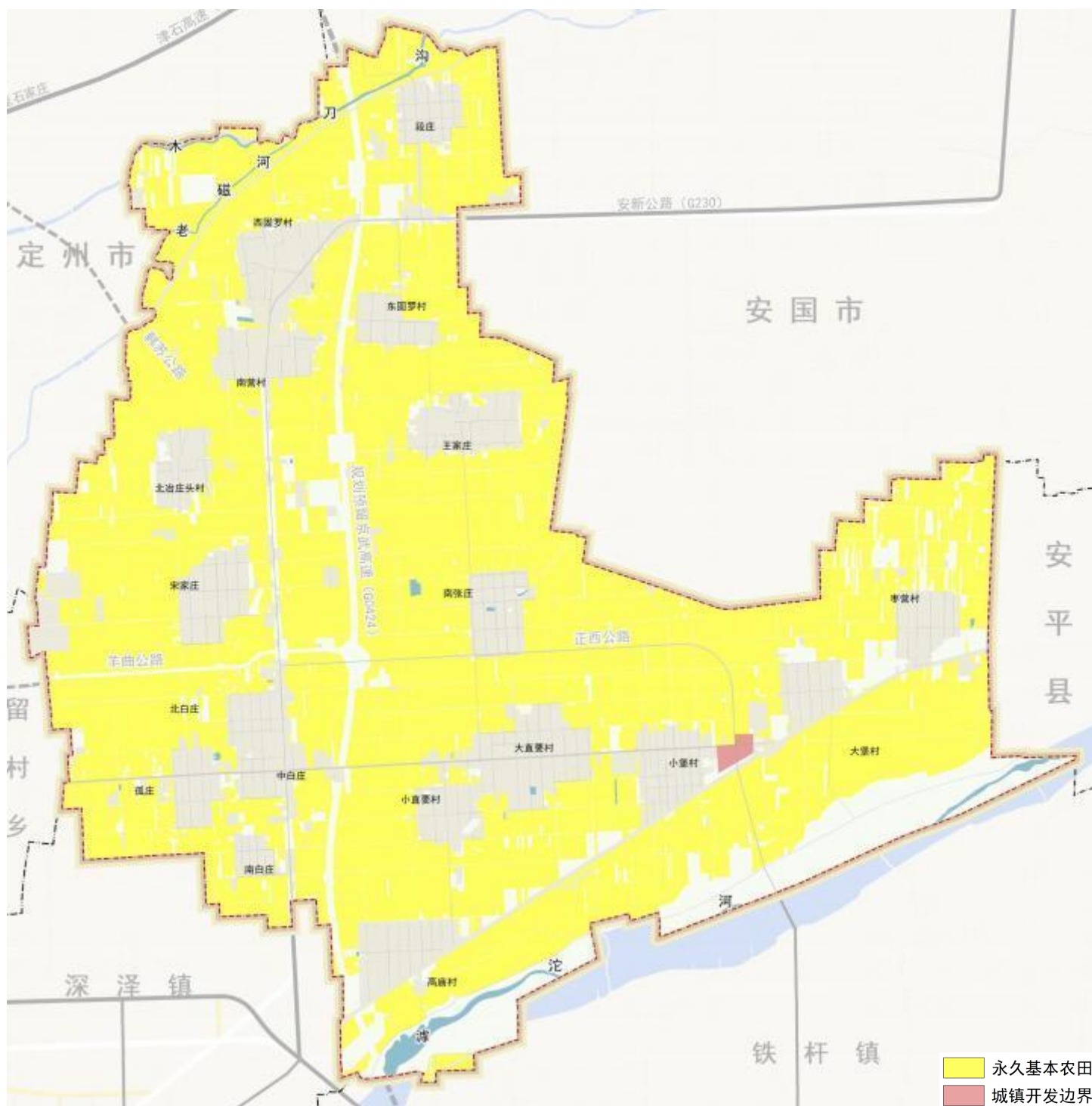
#### 2035年

——乡域国土空间开发和保护格局全面优化。全面融入石家庄市、深泽县重大发展战略，实现农业农村现代化，切实保护好耕地和永久基本农田，农业空间高效稳固；持续强化滹沱河生态环境治理，加快形成绿色生产生活方式，生态空间天蓝水秀；经济实力大幅跃升，城乡居民收入水平不断提高，城乡空间宜居舒适，全面建成“绿色、安全、舒适、便利”的现代宜居小城镇。



### 3 统筹落实三条控制线

- **永久基本农田：**严格落实上位规划确定的耕地保有量和永久基本农田保护任务，永久基本农田经依法划定后，不得擅自占用或者改变用途。
- **生态保护红线：**落实上位规划确定的生态保护红线，白庄乡境内无生态保护红线。
- **城镇开发边界：**落实上位规划确定的城镇开发边界，在城镇开发边界内建设，实行“详细规划+规划许可”的管制方式。



## 4 优化国土空间总体格局

### □ 形成“一心两廊、两轴两片”总体格局

**一心：** 即白庄乡政府驻地，打造全域综合服务中心。

**两轴：** 即安新公路发展轴、侯枣公路发展轴。

**两廊：** 即滹沱河、木刀沟生态走廊。

**两片：** 即现代农业生产片区以及滹沱河生态农业发展片区。





## 5 构建稳固安全农业空间

### □ 形成“两区、多基地”的农业发展格局

**两区：** 结合滹沱河堤内耕地，建设生态休闲农业发展区；依托现状农业基础，建设现代农业集中生产区。

**多基地：** 结合现状农业产业基础，打造多处现代农产品生产基地。

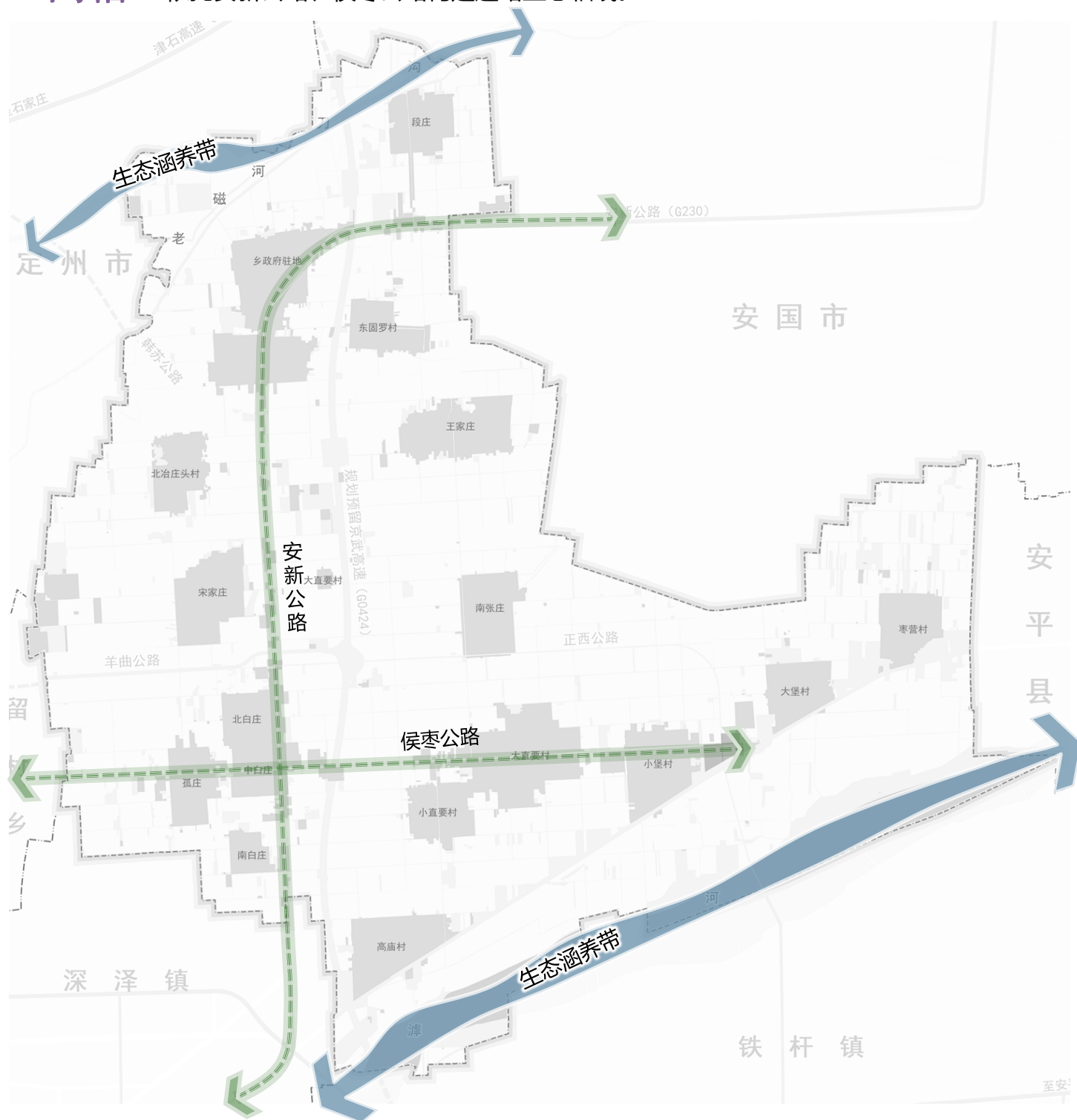


## 6 塑造蓝绿交织生态空间

### □ 形成“两带、两轴”的生态格局

**两带：**以滹沱河、木刀沟为本底，巩固生态修复成果，推进木刀沟河流治理，构建两条区域生态涵养带。

**两轴：**依托安新公路、侯枣公路构建道路生态轴线。





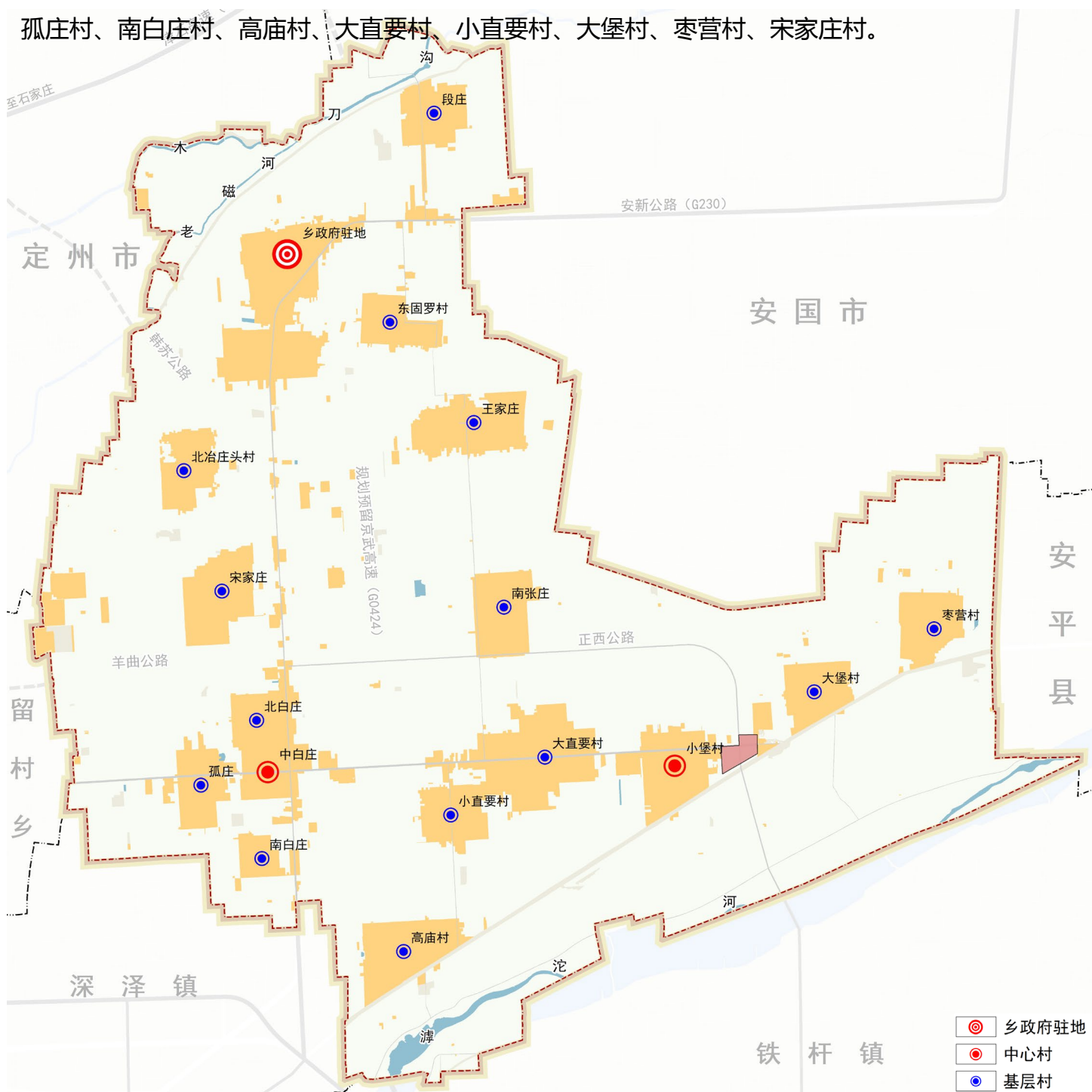
## 7 打造高效高质城镇空间

### □ 形成“乡政府驻地+中心村+基层村”的三级等级结构

**乡政府驻地：** 白庄乡政府驻地，是白庄乡人口、经济发展的核心。

**中心村：** 共 2 个，包括中白庄村、小堡村。

**基层村：** 共 14 个，包括段庄村、东固罗村、北冶庄头村、王家庄村、南张庄村、北白庄村、孤庄村、南白庄村、高庙村、大直要村、小直要村、大堡村、枣营村、宋家庄村。



# 8 历史文化保护和景观风貌

## 不可移动文物+历史建筑+非物质文化遗产

### 不可移动文物

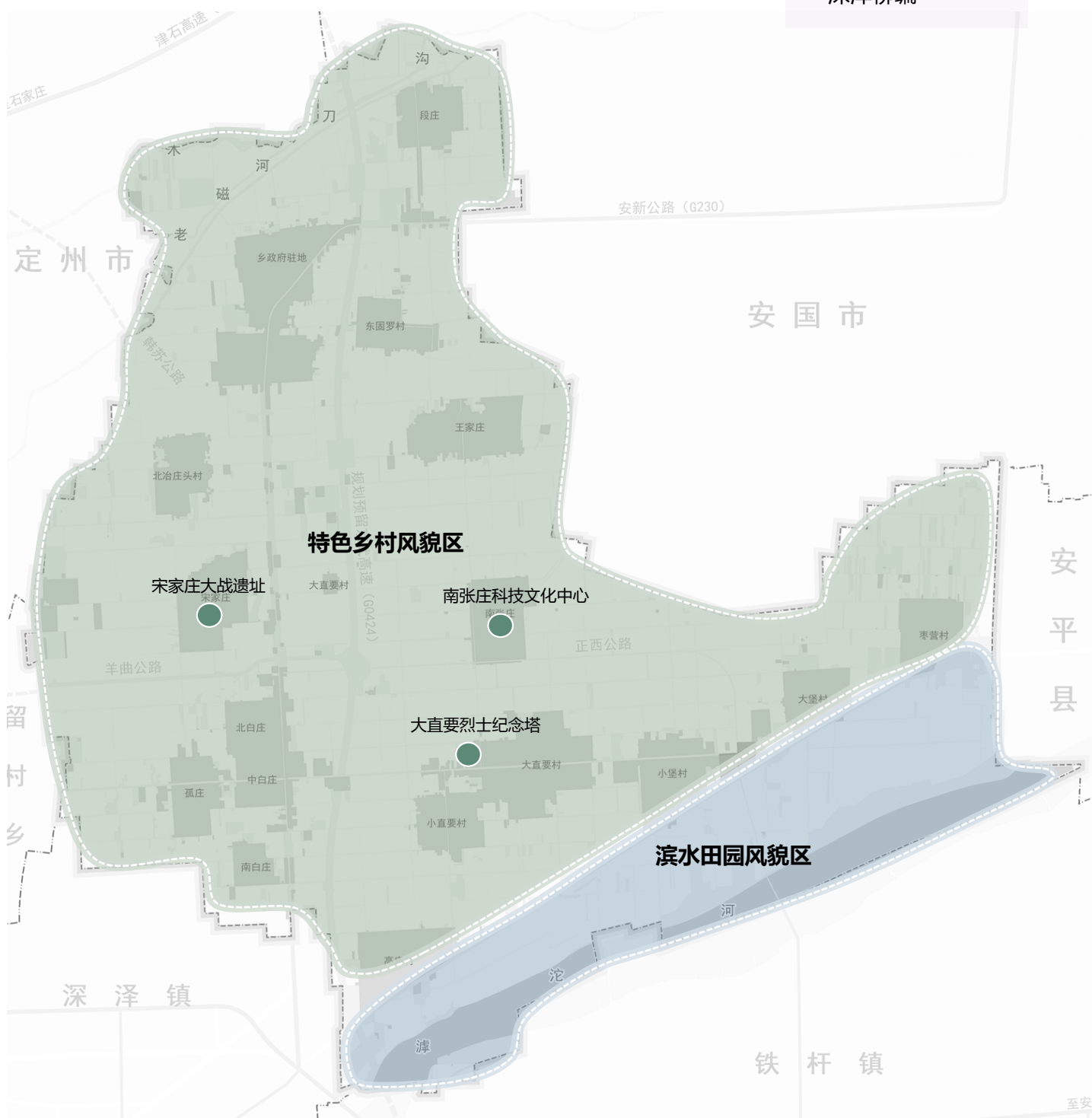
- 大直要烈士纪念塔
- 宋家庄大战遗址

### 历史建筑

- 宋家庄大战遗址
- 南张庄科技文化中心

### 非物质文化遗产

- 深泽吹歌
- 王莽赶刘秀的传说
- 深泽柳编



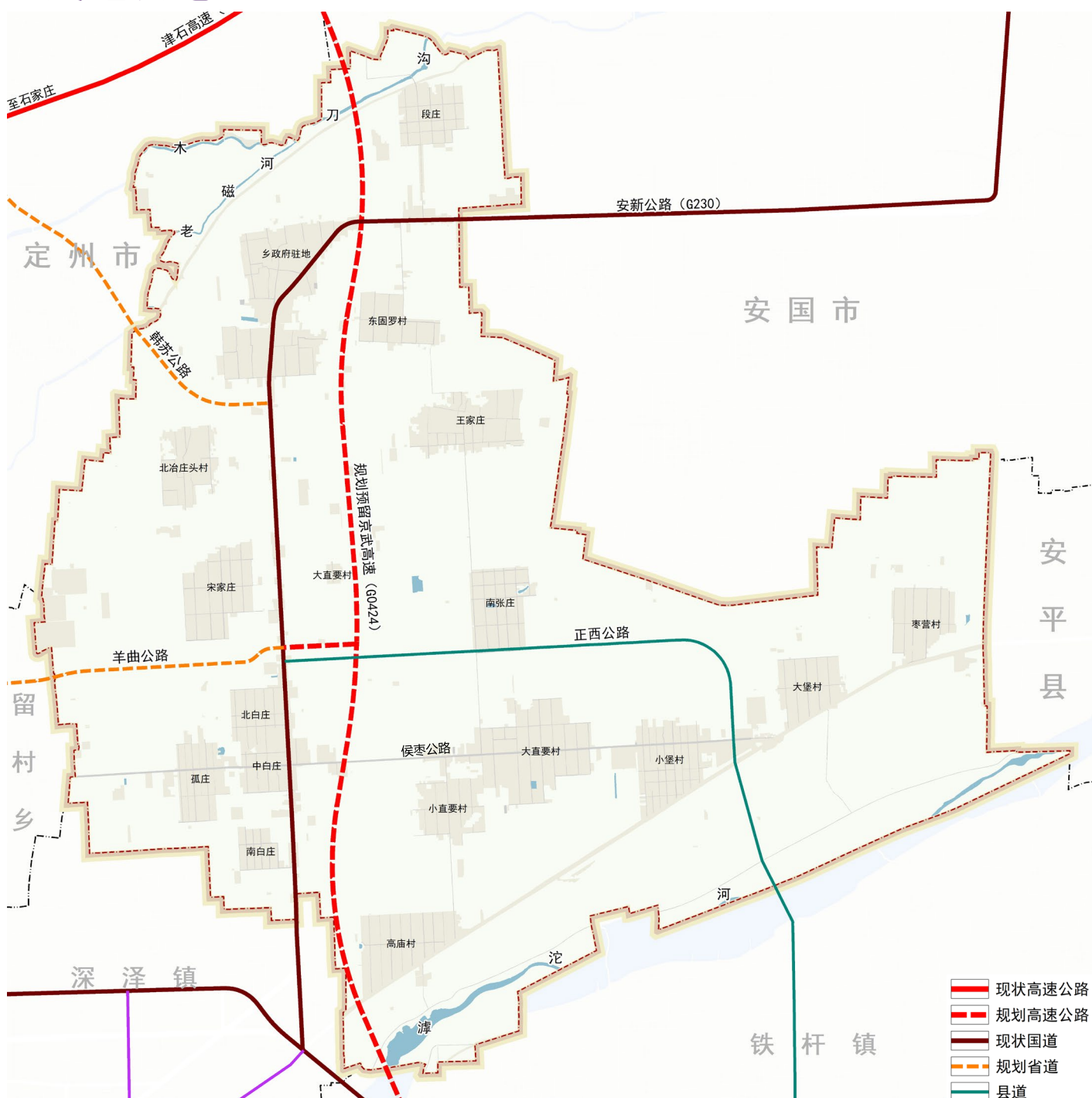
# 9 基础设施支撑体系

## □ 综合交通

**对外交通：**京武高速公路（规划预留）、安新公路（G230）、羊曲公路（S334）、韩苏公路（S332）、侯枣公路、正西公路。

**内部交通：**乡域内村级道路进行连通升级改造，沿滹沱河滨河路打造慢行交通。

**交通设施：**白庄乡区配建 1 处公交站场，沿国省道、县乡道路两侧设置招呼站。





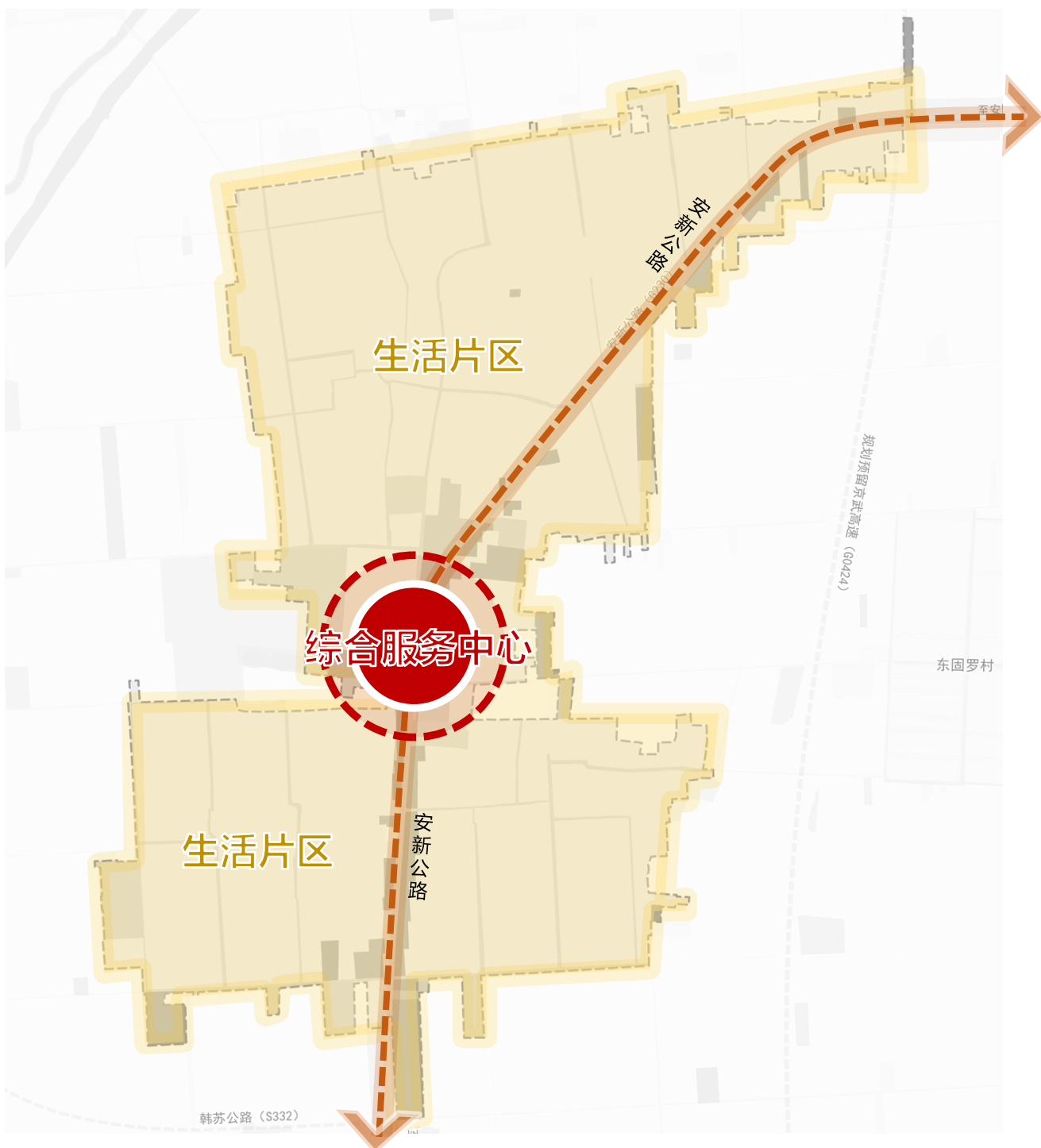
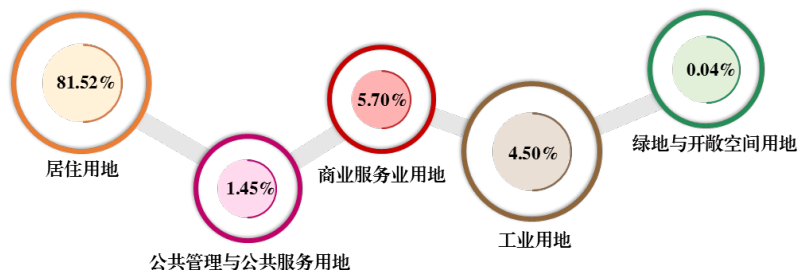
## 10 镇政府驻地空间布局

### □ 形成“一核、一轴、一片区”的空间布局结构

**一核：** 即乡政府驻地综合服务中心。

**一轴：** 即以安新公路为主的乡镇发展轴。

**一片区：** 居住生活片区。



# 11 镇政府驻地综合交通

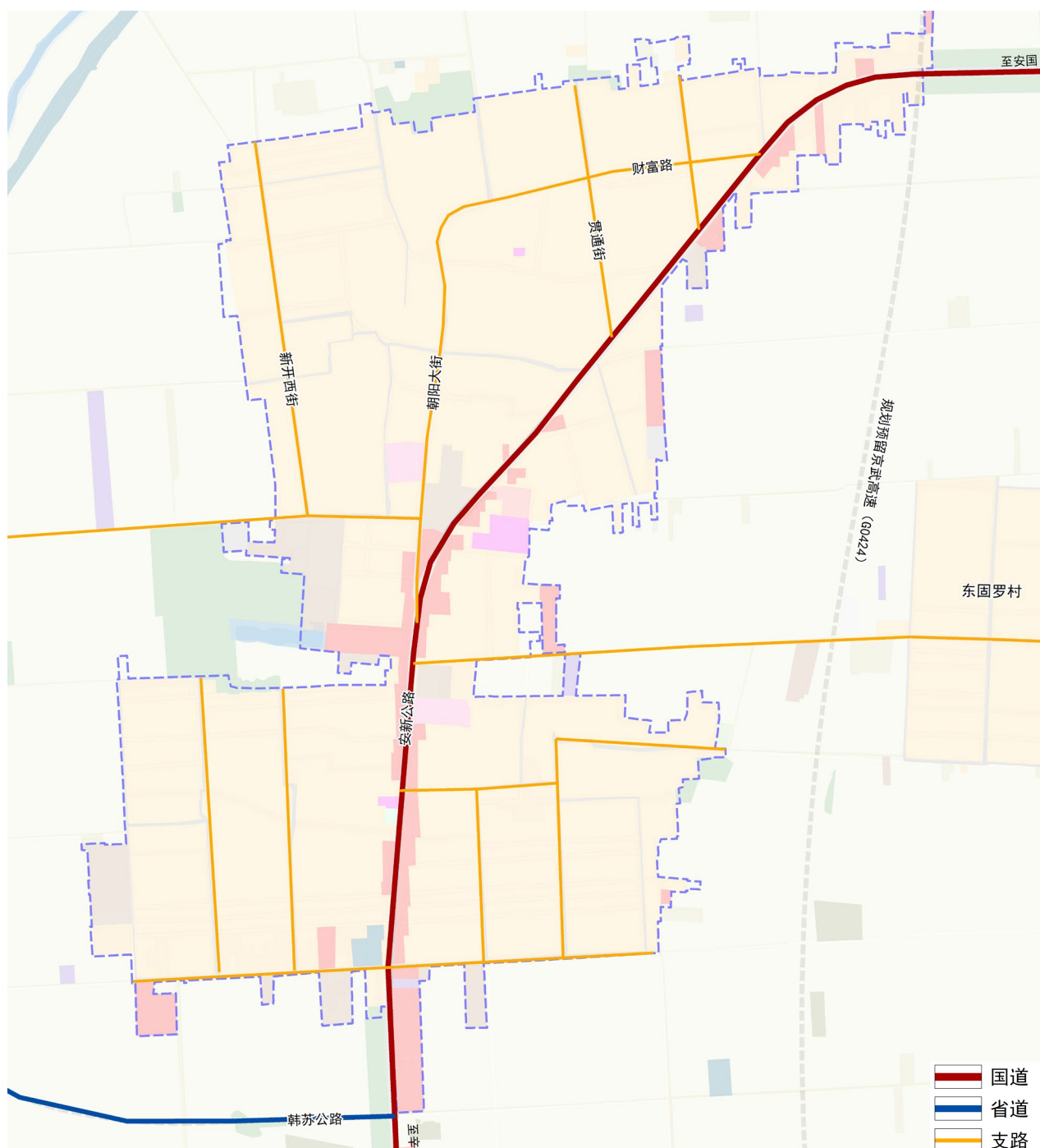
## □ 规划形成方格网式的路网结构

### 道路等级：

规划安新公路道路红线宽度控制在50米，乡政府驻地村庄内道路控制在6-10米。

### 道路系统：

规划以安新公路为纵轴，东西向连接村庄道路，形成方格网式的路网结构。



## 12 规划传导与实施保障

### □ 规划传导

#### 对上位规划的落实

落实上位规划确定的职能定位、耕地保有量、永久基本农田保护面积、生态保护红线面积、城镇开发边界等约束性指标，以及重大基础设施、综合交通、生态廊道等空间布局。

#### 对详细规划的传导

结合白庄乡实际情况，确定城镇开发边界内重要功能布局、开发强度、要素配置、空间形态等方面的约束要求；明确乡政府驻地基础设施、公共服务设施和综合防灾设施布局。

#### 对村庄规划的传导

提出村庄等级类型、发展方向等引导，划定村庄建设用地边界。将耕地保有量、永久基本农田、村庄建设边界等底线管控的指标规模和空间布局传导至村庄。

### □ 实施保障

01

加强组织领导

02

加强公众参与

03

加强信息化建设