

【公示稿】

深泽县大桥头镇国土空间总体规划

（2021-2035年）



大桥头镇人民政府
2024年9月

前言

建立国土空间规划体系并监督实施，将主体功能区规划、土地利用规划、城乡规划等空间规划融合为统一的国土空间规划，实现“多规合一”，是党中央、国务院作出的重大决策部署。大桥头镇坚持以习近平新时代中国特色社会主义思想为指导，全面贯彻落实习近平总书记系列重要讲话指示批示精神，按照河北省、石家庄市、深泽县相关要求，依据《深泽县国土空间总体规划(2021-2035年)》，组织编制了《深泽县大桥头镇国土空间总体规划(2021-2035年)》(以下简称《规划》)。《规划》对全镇范围内国土空间开发保护作出的总体安排和综合部署，是全镇空间发展的指南、可持续发展的空间蓝图，是各类开发保护建设活动的基本依据。



1 规划范围与期限

□ 规划范围

本次规划分为镇域、镇政府驻地两个层次。

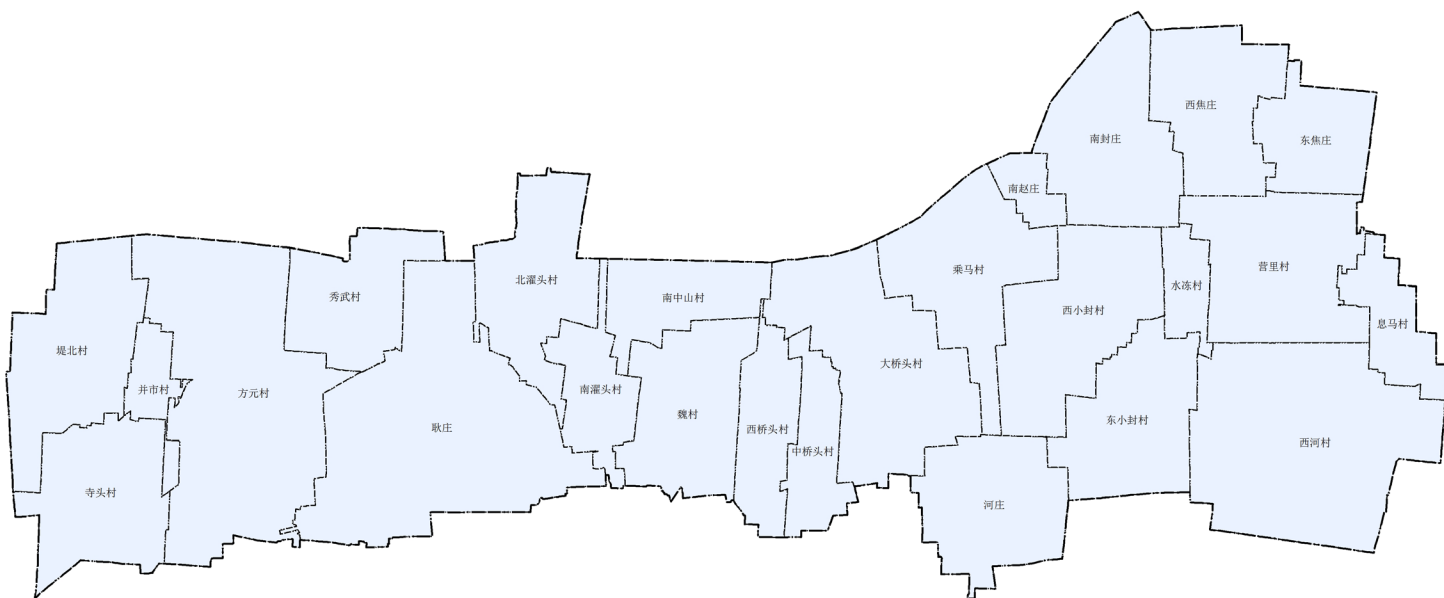
镇域规划范围**6287.62公顷**。

镇政府驻地规划范围**1217.46公顷**。

□ 规划期限

规划期限为**2021年至2035年**。

规划基期年为2020年，规划近期至2025年，远期展望至2050年。



2 发展定位与目标

□ 发展定位

以日化科技、生物制药、滨水休闲旅游为主的
工贸带动型城镇。

□ 发展目标

2025年

——国土空间保护与开发格局基本建立。传统产业基本实现创新转型，省级经济开发区(南区)基本建成绿色低碳循环经济产业园；滹沱河生态修复成果得到巩固，生态文明建设显著进步；城乡公共服务体系和基础设施建设更加健全，城乡人居环境不断改善，滹沱河沿岸和美乡村建设取得成效。

2035年

——镇域国土空间开发和保护格局全面优化。全面融入石家庄市、深泽县重大发展战略，实现农业农村现代化，切实保护好耕地和永久基本农田，农业空间高效稳固；持续强化滹沱河生态环境治理，加快形成绿色生产生活方式，生态空间天蓝水秀；经济实力大幅跃升，城乡居民收入水平不断提高，城乡空间宜居舒适，全面建成“绿色、安全、舒适、便利”的滨水宜居小城镇。



3 统筹落实三条控制线

- **永久基本农田：**严格落实上位规划确定的耕地保有量和永久基本农田保护任务，永久基本农田经依法划定后，不得擅自占用或者改变用途。
- **生态保护红线：**落实上位规划确定的生态保护红线，大桥头镇境内无生态保护红线。
- **城镇开发边界：**落实上位规划确定的城镇开发边界，在城镇开发边界内建设，实行“详细规划+规划许可”的管制方式。

4 优化国土空间总体格局

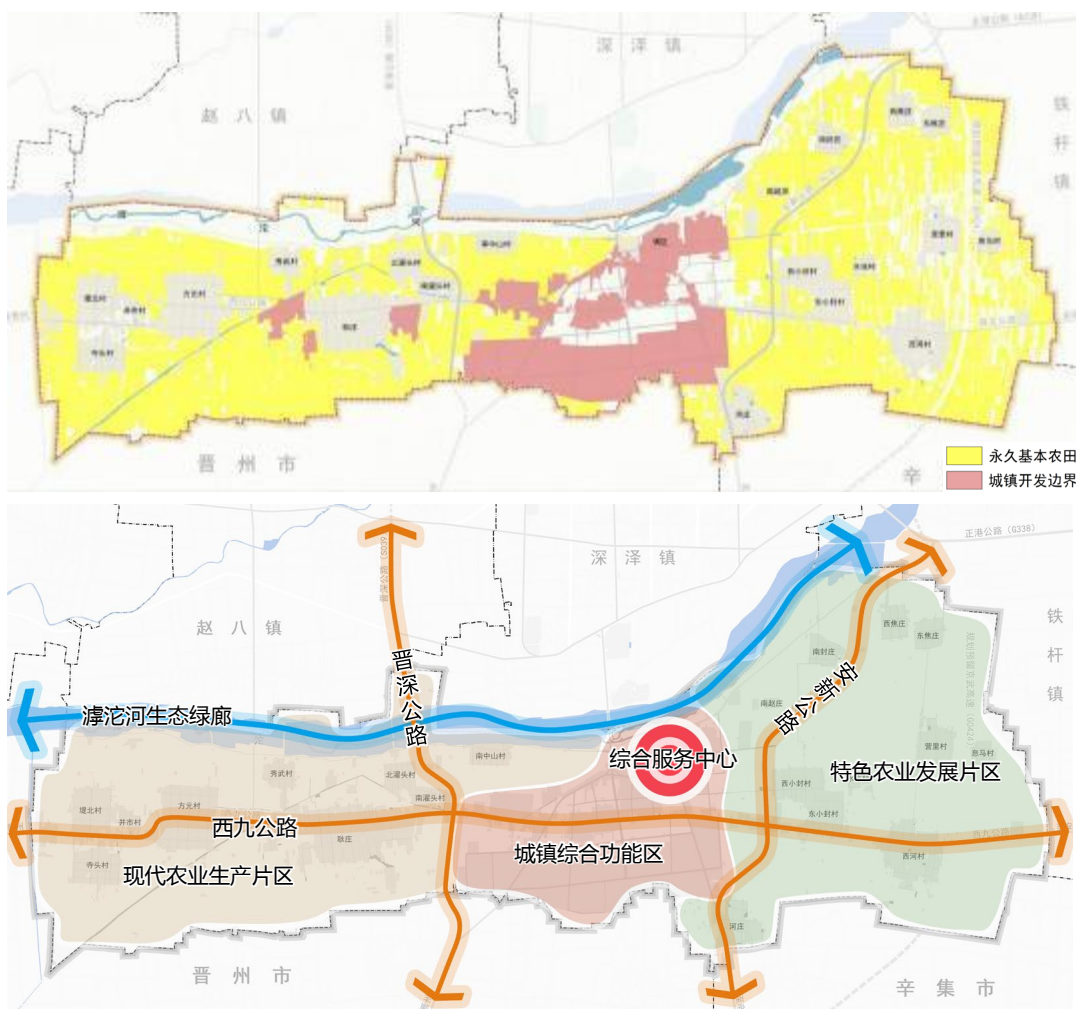
□ 构建“一心一廊、三轴三片”总体格局

一心：即大桥头镇区综合服务中心。

一廊：即滹沱河生态绿廊。

三轴：即安新公路发展轴、晋深公路发展轴以及西九公路发展轴。

三片：即中部城镇综合功能区、西部现代农业生产片区以及东部特色农业发展片区。



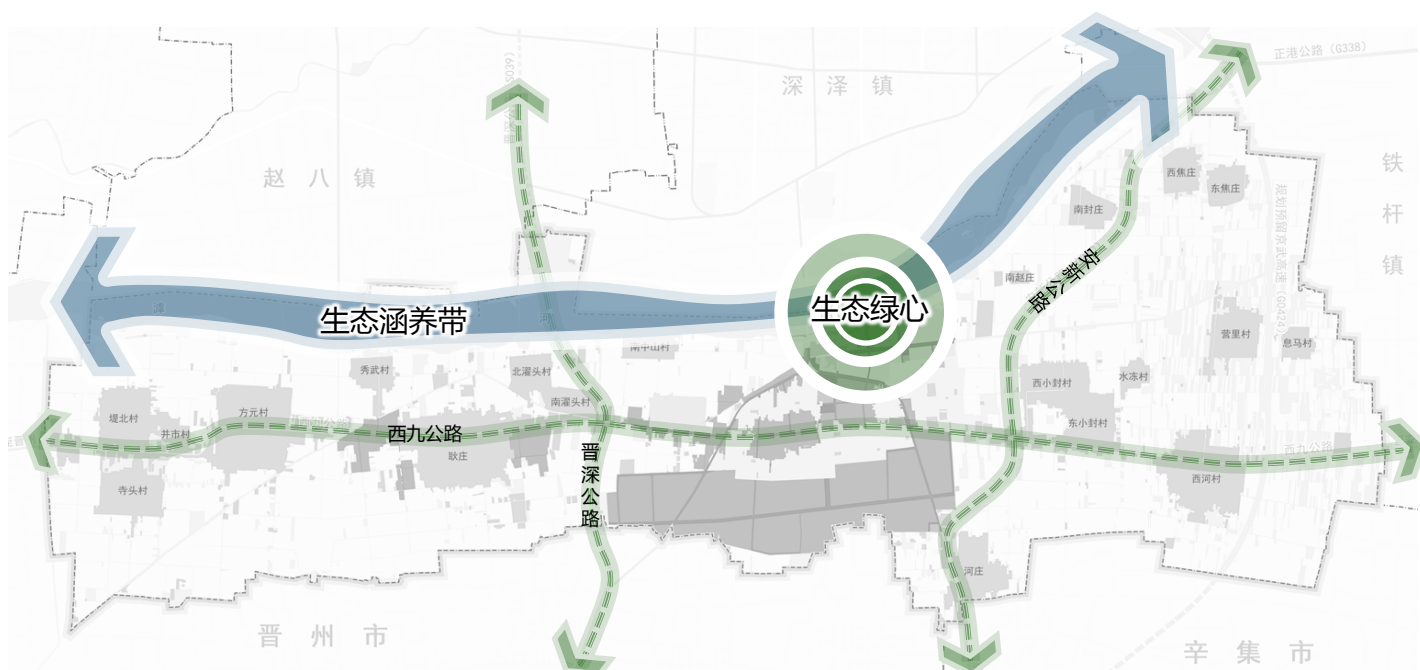
6 塑造蓝绿交织生态空间

□ 形成“一心、一带、三轴”的生态格局

一心： 依托滹沱河及大桥头镇区，打造生态绿心。

一带： 以滹沱河为本底，借助滹沱河生态修复优势，构建东西向区域生态涵养带。

三轴： 依托安新公路、晋深公路、西九公路三条国省干道构建道路生态轴线。



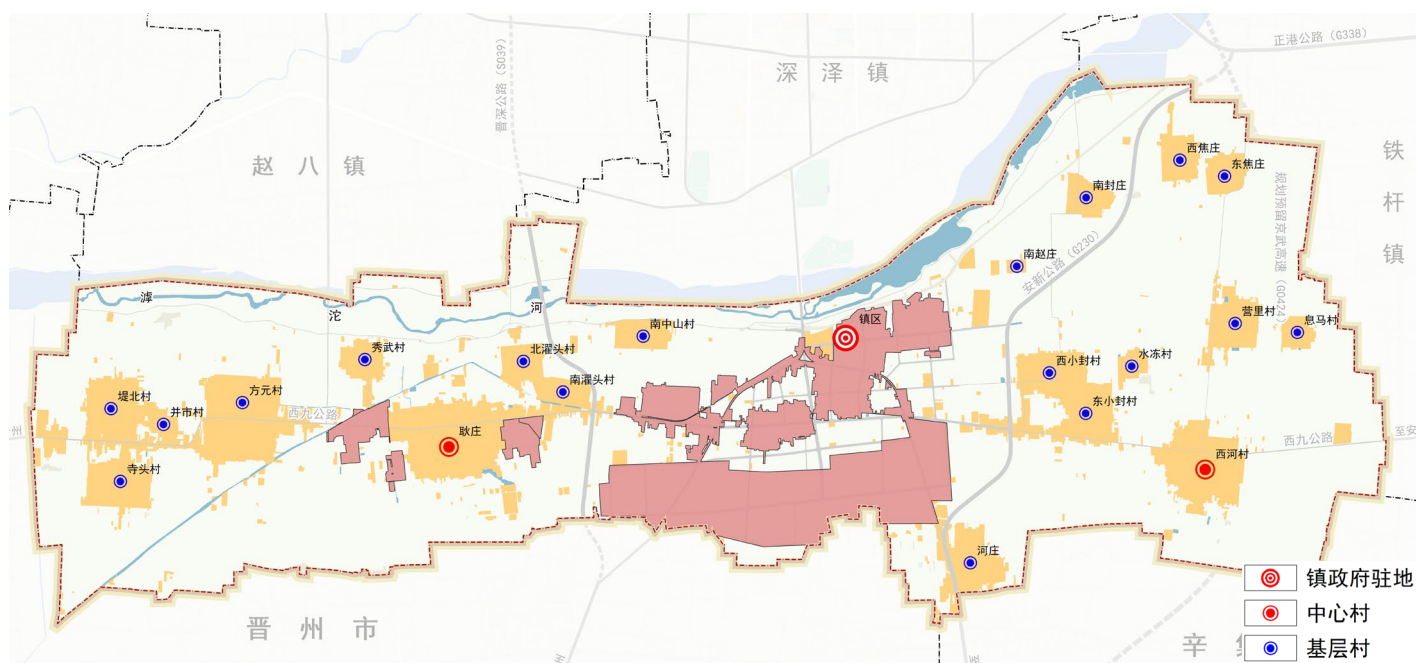
7 打造高效高质城镇空间

□ 形成“镇区+中心村+基层村”的三级城镇等级结构

镇区：大桥头镇政府驻地，是大桥头镇人口、经济发展的核心。

中心村：共 2 个，包括西河村、耿庄村。

基层村：共 18 个，包括南中山村、南濯头村、北濯头村、堤北、并市村、寺头村、方元村、秀武村、水冻村、河庄村、息马村、东小封村、南赵庄村、南封庄村、东焦庄村、营里村、西小封村、西焦庄村。



8 历史文化保护和景观风貌

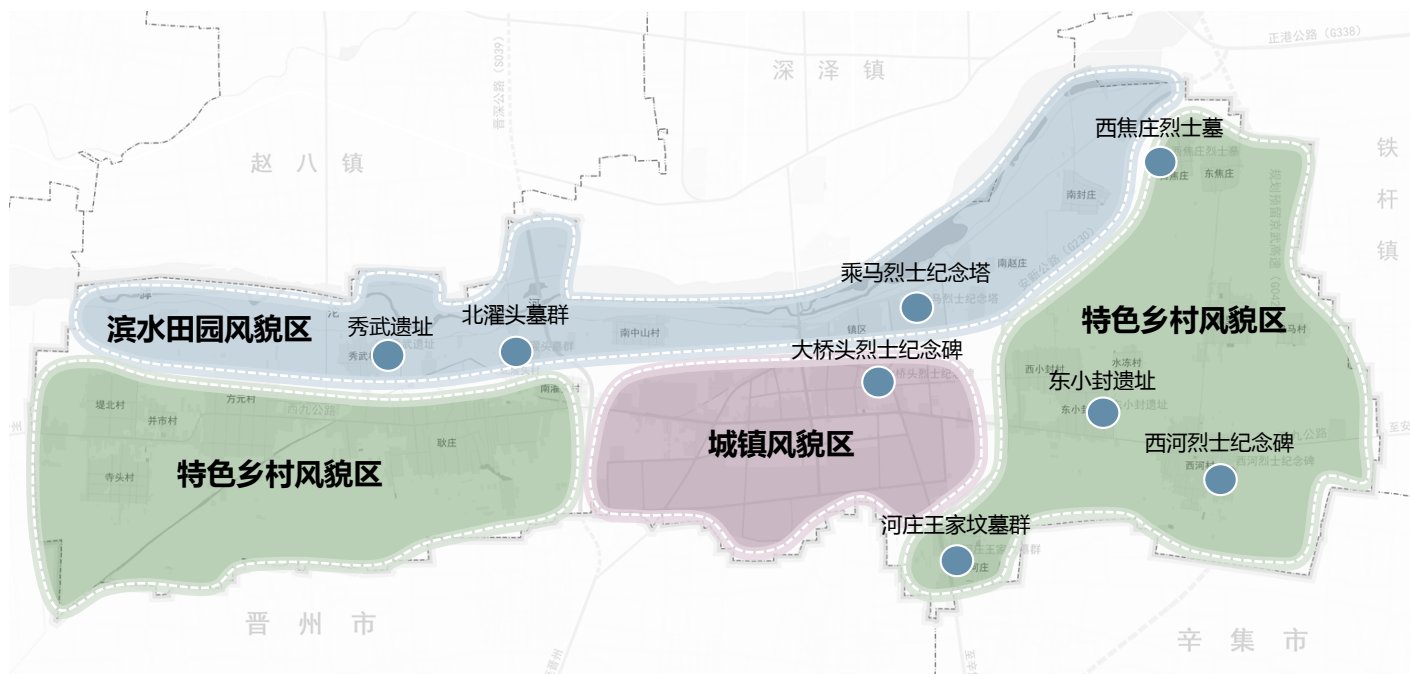
不可移动文物+非物质文化遗产

不可移动文物

- 秀武遗址
- 北濯头墓群
- 大桥头烈士纪念碑
- 乘马烈士纪念馆
- 西焦庄烈士墓
- 东小封遗址
- 河庄王家坟墓群
- 西河烈士纪念碑

非物质文化遗产

- 深泽泥模
- 西河花钹
- 西河肉糕手工制作技艺
- 王莽赶刘秀的传说



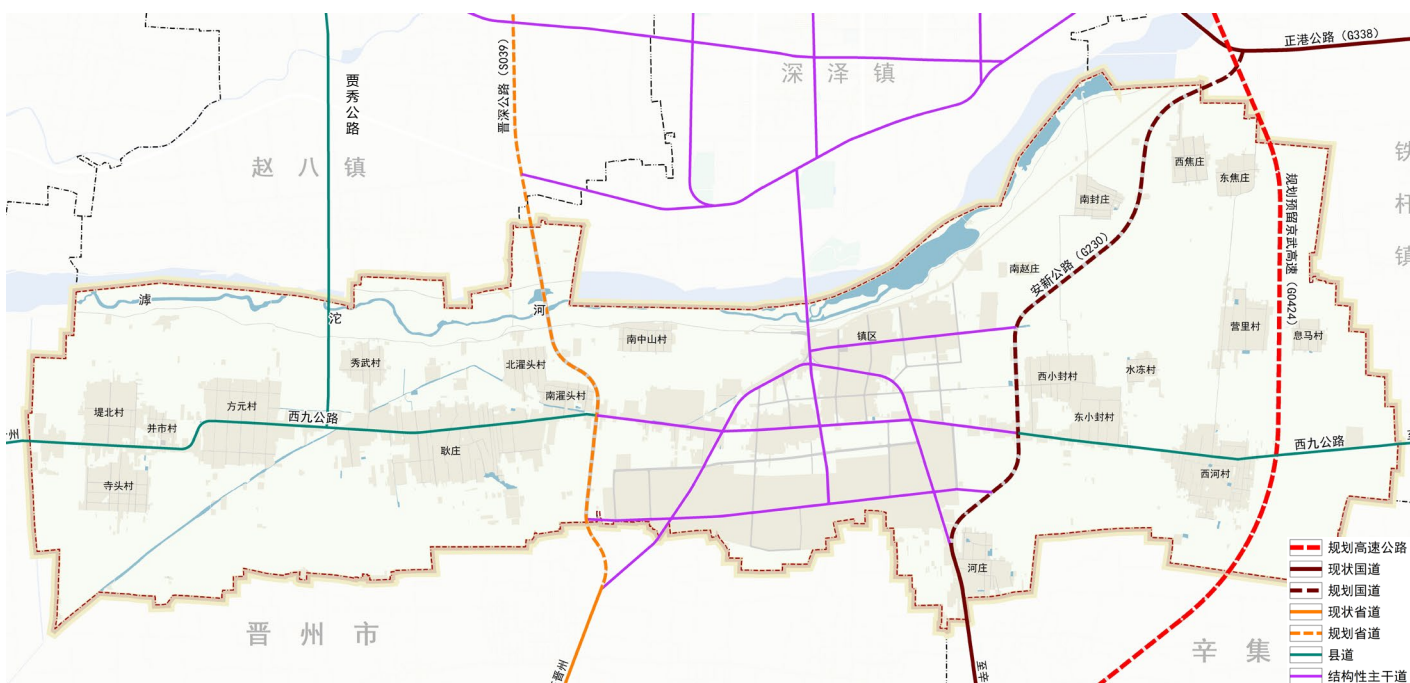
9 基础设施支撑体系

□ 综合交通

对外交通：京武高速公路（规划预留）、正港公路（G338）、安新公路（G230）、西九公路、贾秀公路。

内部交通：镇域内村级道路进行连通升级改造，沿滹沱河滨河路打造慢行交通。

交通设施：大桥头镇区配建1处公交站场，沿国省道、县乡道路两侧设置招呼站。



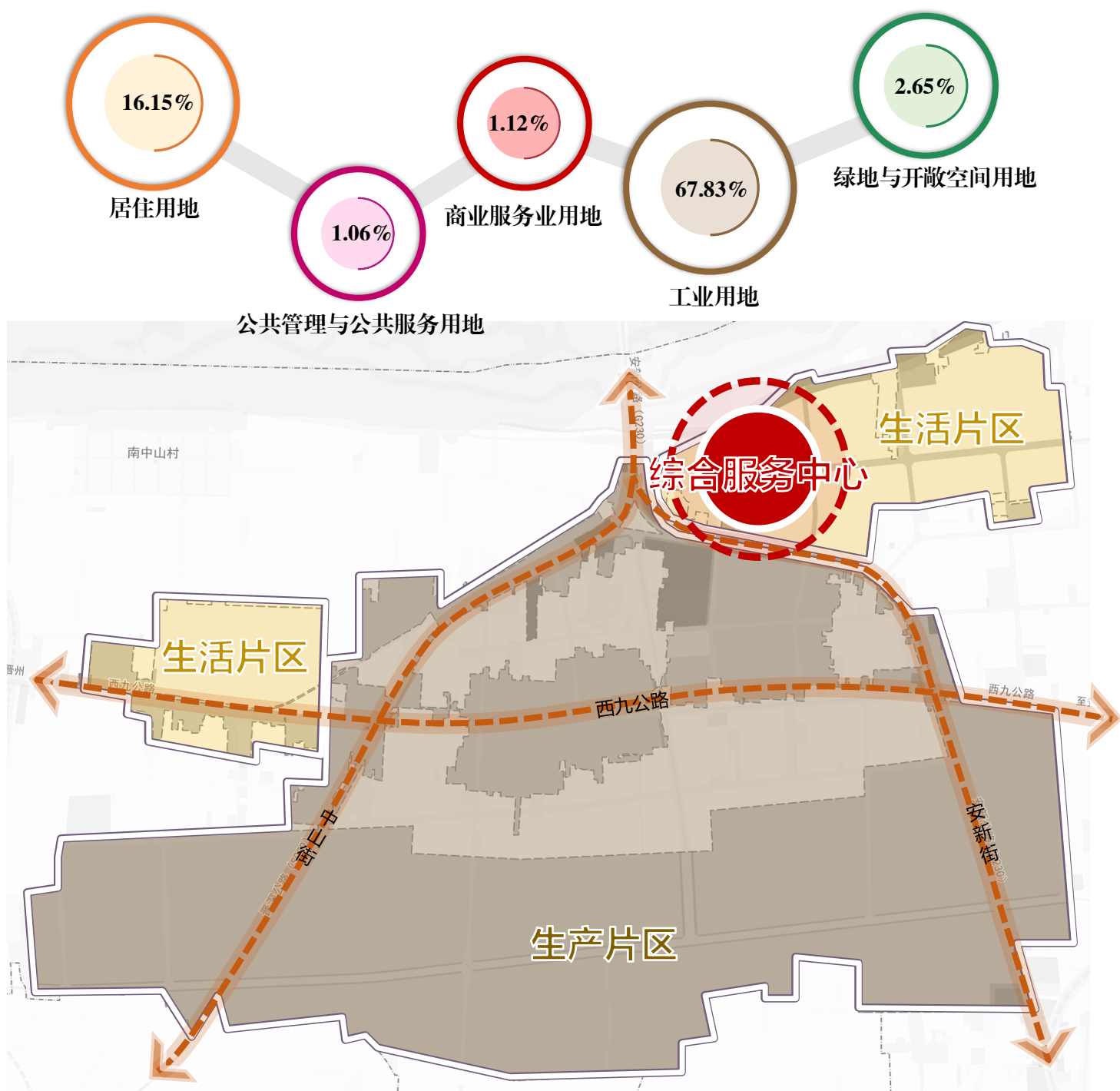
10 镇政府驻地空间布局

□ 形成“一核、三轴、两片区”的空间布局结构

一核： 即镇区综合服务中心。

三轴： 即以中山街、安新街、西九公路为主的三条城镇发展轴。

两片区： 北部生活片区、南部生产片区。



11 镇政府驻地综合交通

□ 规划形成“三横三纵”的交通干路网系统

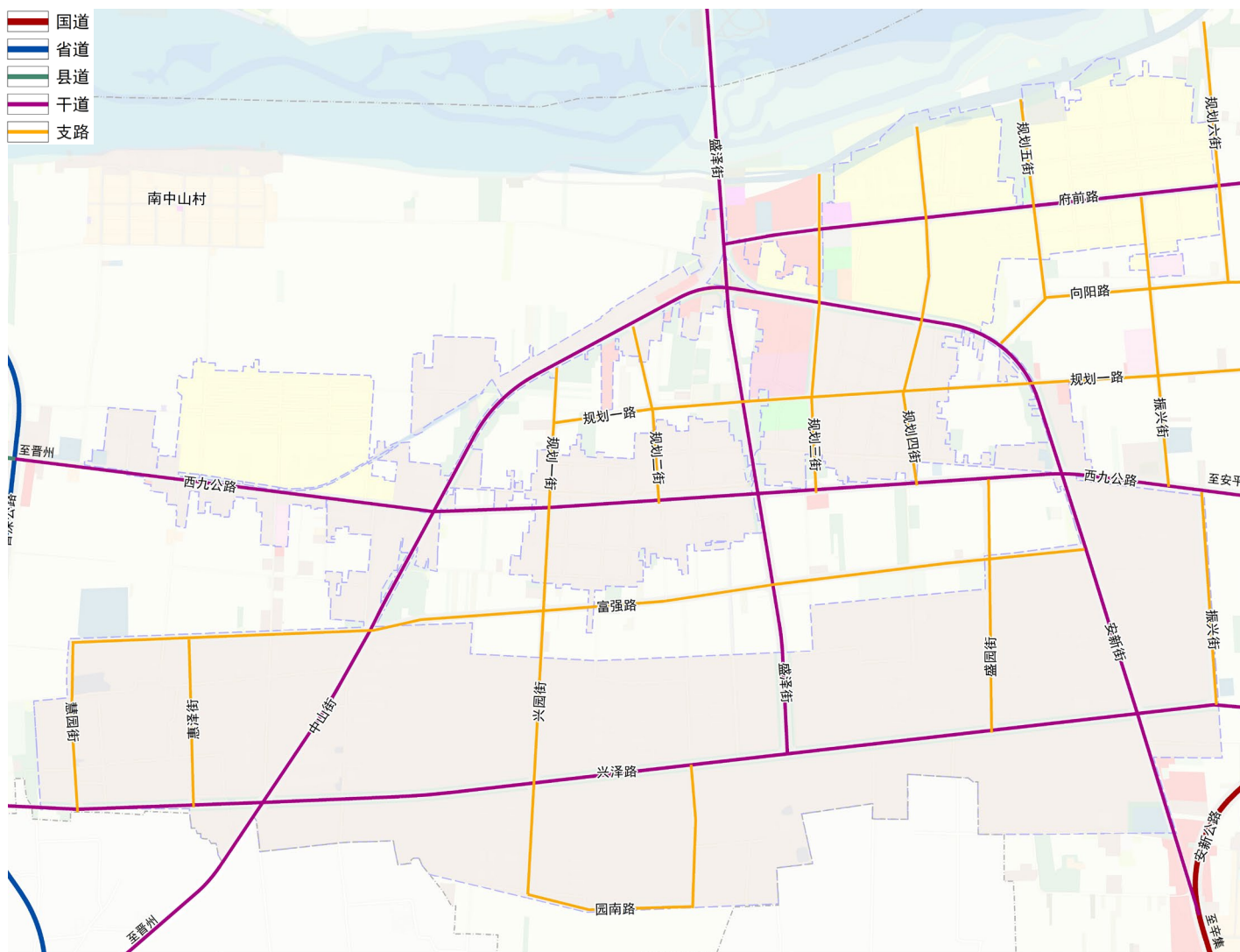
道路等级：

镇区道路等级分为三级，即国省干道、镇区干路和镇区支路。规划镇区晋深公路（绕线）、安新公路（绕线）等国省干道道路红线宽度控制在 50 米，镇区干路道路红线宽度控制在 30~40 米，镇区支路道路红线宽度控制在 20 米。

道路系统：

三横：府前路、西九公路、兴泽路。

三纵：中山街、盛泽街、安新街。



12 规划传导与实施保障

□ 规划传导

对上位规划的落实

落实上位规划确定的职能定位、耕地保有量、永久基本农田保护面积、生态保护红线面积、城镇开发边界等约束性指标，以及重大基础设施、综合交通、生态廊道等空间布局。

对详细规划的传导

结合大桥头镇实际情况，确定城镇开发边界内重要功能布局、开发强度、要素配置、空间形态等方面的约束要求；划定镇区“四线”，明确基础设施、公共服务设施和综合防灾设施布局。

对村庄规划的传导

提出村庄等级类型、发展方向等引导，划定村庄建设用地边界。将耕地保有量、永久基本农田、村庄建设边界等底线管控的指标规模和空间布局传导至村庄。

□ 实施保障

01

加强组织领导

02

加强公众参与

03

加强信息化建设